

**Powiatowy Urząd Pracy
w Ełku**

RAPORT

**„z działań realizowanych przez Urząd w pierwszym półroczu 2009
roku”**

Ełk sierpień 2009

Liczba bezrobotnych w powiecie ełckim na dzień 30.06.2009r. wynosiła 6638 osób i była o 1126 osób wyższa niż w czerwcu 2008r.. Na przestrzeni bieżącego półrocza liczba bezrobotnych w powiecie spadła o 173 osoby tj.o 2,5%,zaś w porównaniu do grudnia 2008 roku wzrosła o 544 osoby tj. o 8,9%. Wzrost liczby bezrobotnych zanotowano również w województwie i całym kraju. Na koniec czerwca 2008 r. w całej Polsce zarejestrowanych było 1658700 osób, zaś w województwie warmińsko – mazurskim 93400 .Jak z tego wynika zaewidencjonowani w powiecie stanowili 0,4% zbiorowości polskich bezrobotnych i 7,1 % zbiorowości województwa.

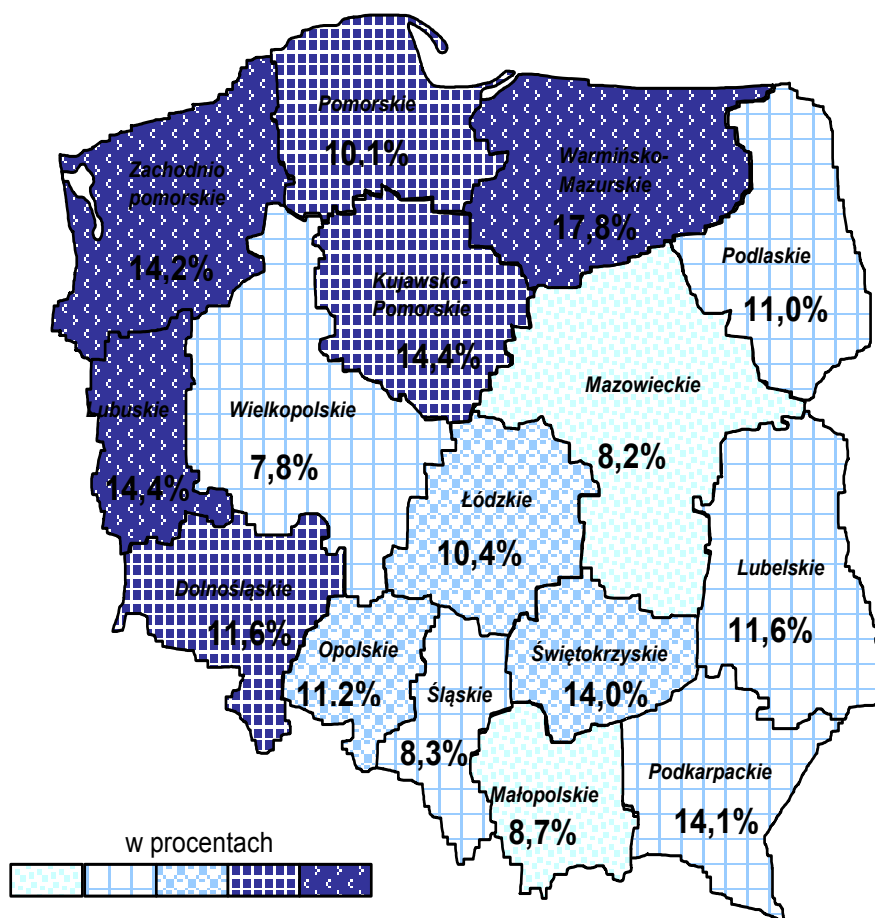
Stopa bezrobocia dla powiatu w czerwcu 2009r. wyniosła 21,5%. W odniesieniu do grudnia 2008r.wzrosła o 1,5 punktu. W porównaniu do wskaźnika wojewódzkiego stopa bezrobocia w powiecie była wyższa o 3,7 punkta. Powiat ełcki pod tym względem uplasował się na 10 miejscu w województwie.

Liczba bezrobotnych w województwie w rozbiciu na podregiony i powiaty

BEZROBOCIE W WOJEWÓDZTWIE WARMIŃSKO-MAZURSKIM WG POWIATÓW	LICZBA BEZROB. W TYS. STAN 31.12.2008	STOPA BEROBO CIA	LICZBA BEZROB. W TYS. STAN 30.06.2009	STOPA BEROBO CIA
POLSKA	1473,8	9,5	1658,7	10,7
WARMIŃSKO - MAZURSKIE	87,4	16,8	93,4	17,8
podregion elbląski	30,9	16,4	34,6	18,1
Braniewski	4,4	29,5	4,1	28,3
Działdowski	4,8	20,3	5,5	22,6
Elbląski	4,3	22,1	4,4	22,8
Iławski	3,5	10,3	4,0	11,7
Nowomiejski	2,1	14,5	2,4	16,6
Ostródzki	6,8	18,8	8,2	21,9
M. Elbląg	5,1	11,1	5,9	12,7
podregion olsztyński	35,1	15,1	37,7	16,1
Bartoszycki	6,8	30,9	7,2	32,2
Kętrzyński	4,8	22,6	4,9	23,1
Lidzbarski	3,6	23,7	3,9	25,2
Mragowski	3,7	19,3	3,4	18,4
Nidzicki	2,1	18,8	2,0	18,6
Olsztyński	5,4	15,4	6,1	17,1
Szczygieński	5,1	21,7	5,4	22,7
M. Olsztyn	3,6	4,2	4,8	5,6
podregion ełcki	21,5	21,4	21,1	21,2
Ełcki	6,1	20,0	6,6	21,5
Giżycki	3,1	16,3	2,8	14,7
Olecki	2,9	20,1	2,7	19,0
Piski	5,1	27,2	5,0	27,1
gołdapski	2,2	22,9	2,1	21,8
węgorzewski	2,0	26,2	1,9	24,7

STOPA BEZROBOCIA WEDŁUG WOJEWÓDZTW

Stan w dniu 30 czerwca 2009 r.



	2004	2005	2006	2007	2008	Czerwiec 2009	wzrost 2009
POLSKA	19,1%	17,6%	14,9%	11,4%	9,5%	10,7%	+1,2
WARMIŃSKO-MAZURSKIE	29,2%	27,5 %	23,7%	19,0%	16,8%	17,8%	+1,0

Jako powiatowa administracja zespolona Powiatowy Urząd Pracy realizował działania przewidziane ustawą z dnia 20 kwietnia 2004r. o promocji zatrudnienia i instytucjach rynku pracy tekst jednolity (Dz. U. z 2008r. Nr 69, poz.415 z póź.zm). Zgodnie z uregulowaniami prawnymi do zadań realizowanych przez Urząd należy :

- rejestracja bezrobotnych i poszukujących pracy oraz prowadzenie rejestru tych osób,
- prowadzenie pośrednictwa pracy,
- świadczenie usługi poradnictwa zawodowego,
- umożliwianie udziału w zajęciach klubu pracy
- inicjowanie, organizowanie i finansowanie szkolenia bezrobotnych i innych uprawnionych osób oraz przyznawanie i wypłacanie dodatków szkoleniowych lub stypendium,
- inicjowanie i dofinansowanie tworzenia dodatkowych miejsc pracy:
prace interwencyjne,
roboty publiczne,
staże i przygotowanie zawodowe w miejscu pracy,
stypendia dla bezrobotnych podejmujących dalszą naukę
- inicjowanie oraz finansowanie w zakresie określonym w ustawie innych instrumentów rynku pracy w tym dofinansowanie wyposażenia miejsca pracy ,podjęcia działalności gospodarczej, kosztów pomocy prawnej , konsultacji i doradztwa, finansowanie dodatków aktywizacyjnych,
- inicjowanie i realizowanie projektów lokalnych,
- przyznawanie i wypłacanie zasiłków i innych świadczeń z tytułu bezrobocia

REJESTRACJA BEZROBOTNYCH(NAPŁYW)

W okresie I półrocza 2009r Urząd zarejestrował 5209 bezrobotnych z czego 815 (15,6%) osób zarejestrował po raz pierwszy a 4394 (84,4%) osób zgłosiło się do Urzędu po raz kolejny. W ub. roku w tym samym okresie zarejestrowało się 4232 bezrobotnych tj. o 977 osób mniej.

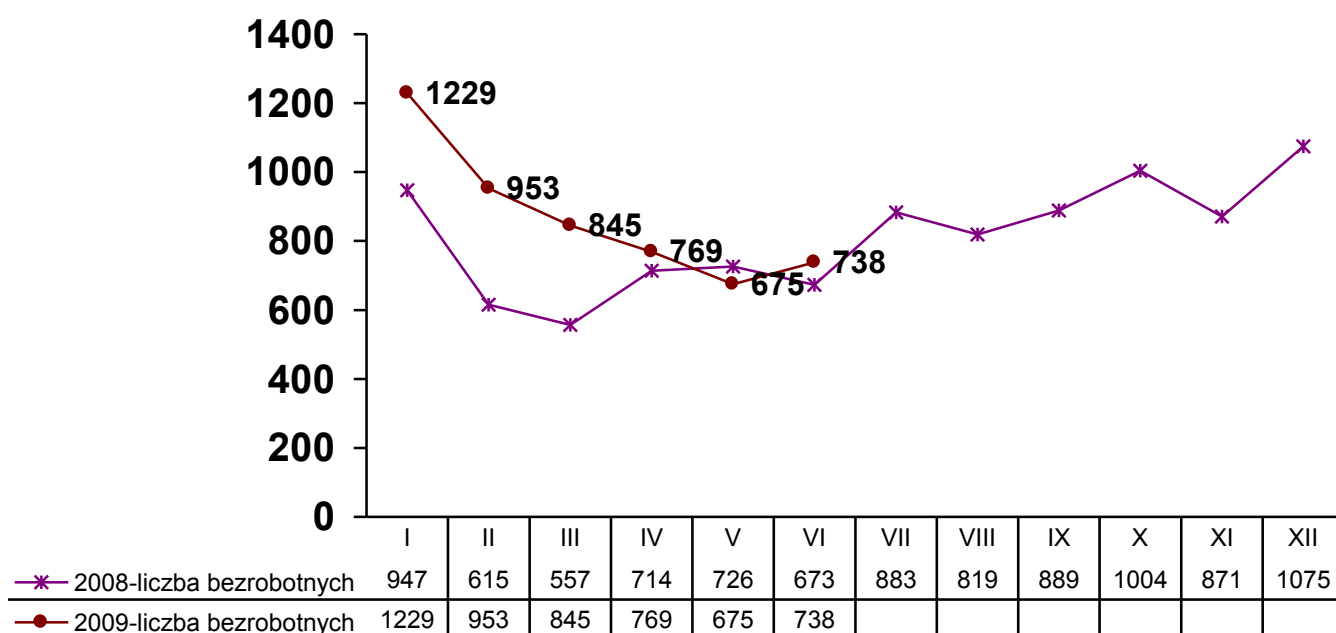
Wśród zarejestrowanych bezrobotnych przeważali mężczyźni –3009 osób, kobiety w liczbie 2200 stanowiły 42,2% ogółu zarejestrowanych.

Do Urzędu częściej zgłaszały się osoby bezrobotne poprzednio pracujące - 3618 osób tj.69,5% ogółu zarejestrowanych niż dotychczas nie pracujące - 1591 tj. 30,5% ogółu.

W analizowanym okresie Urząd zarejestrował 56 osób zwolnionych z przyczyn dotyczących pracodawcy - stanowiły one 1,1% ogółu rejestrujących się w tym okresie.

Większość rejestrujących się bezrobotnych zamieszkiwała w mieście -3291 osób tj.63,2% ogółu. Zamieszkujący na wsi stanowili 36,8% ogółu zarejestrowanych.

Napływ bezrobotnych w latach 2008 – 2009



WYŁĄCZENIA Z EWIDENCJI BEZROBOTNYCH(ODPLYW)

W omawianym okresie z ewidencji Urzędu wyłączono 4665 osób. Dla porównania w tym samym okresie 2008r. wyłączono 5272 bezrobotnych tj. o 607 osób więcej niż w 2009r.

Wśród osób wyłączonych z ewidencji przeważali mężczyźni - 2640 ,kobiety były w mniejszości - stanowiły 43,4% (2025) ogółu wyłączonych.

Częściej wyłączane były osoby bezrobotne zamieszkałe w mieście-54,4% ogółu wyłączonych. Mniej bo tylko 2125 (45,6%) to osoby zamieszkałe na wsi.

Zasadnicze przyczyny wyłączenia z ewidencji to :

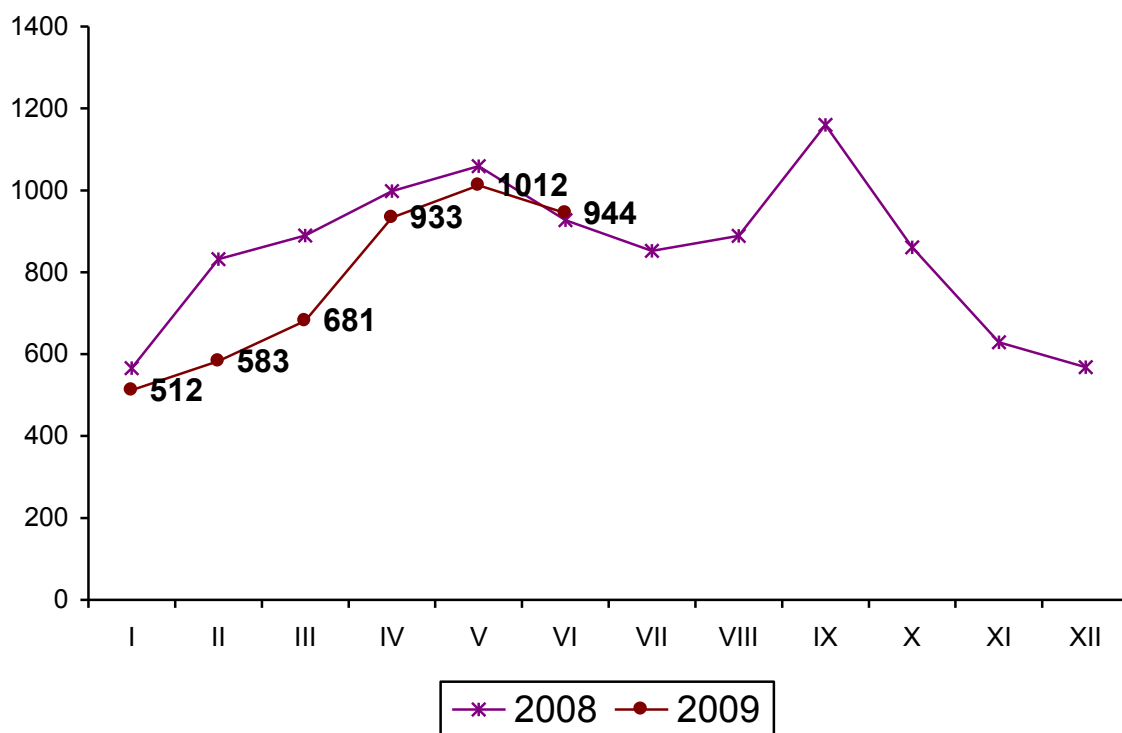
- podjęcie pracy –1710 (36,7%),
- niepotwierdzenie gotowości do podjęcia pracy -1526 (32,7%),
- rozpoczęcie stażu pracy -421 (9,0%),
- rozpoczęcie szkolenia -368 (7,9%),
- podjęcie pracy na refundowanym stanowisku-100 (2,1%)
- rozpoczęcie przygotowania zawodowego -17 (0,3%),
- podjęcie robót publicznych -158 (3,4%)
- rozpoczęcie własnej działalności gospodarczej-88 (1,9%)
- dobrowolna rezygnacja ze statusu bezrobotnego -265 (5,7 %),
- nabycie praw emerytalnych lub rentowych –25 (0,5%).

Najważniejszą przyczyną wyłączeń z ewidencji było podjęcie pracy - 1710 osób (36,7% odpływu). Wśród bezrobotnych wyłączonych z tego tytułu 631 osób to bezrobotne kobiety (36,9% wyłączonych z powodu podjęcia pracy) zaś 1079 -63,1% podejmujących prace to mężczyźni.

Struktura wyłączonych z tytułu podjęcia pracy wskazuje, że większość -1352 osoby podjęły pracę niesubsydiowaną. W formach subsydiowanych zatrudnienie znalazło 358 osób , staż, przygotowanie zawodowe i szkolenie podjęło 806 bezrobotnych.

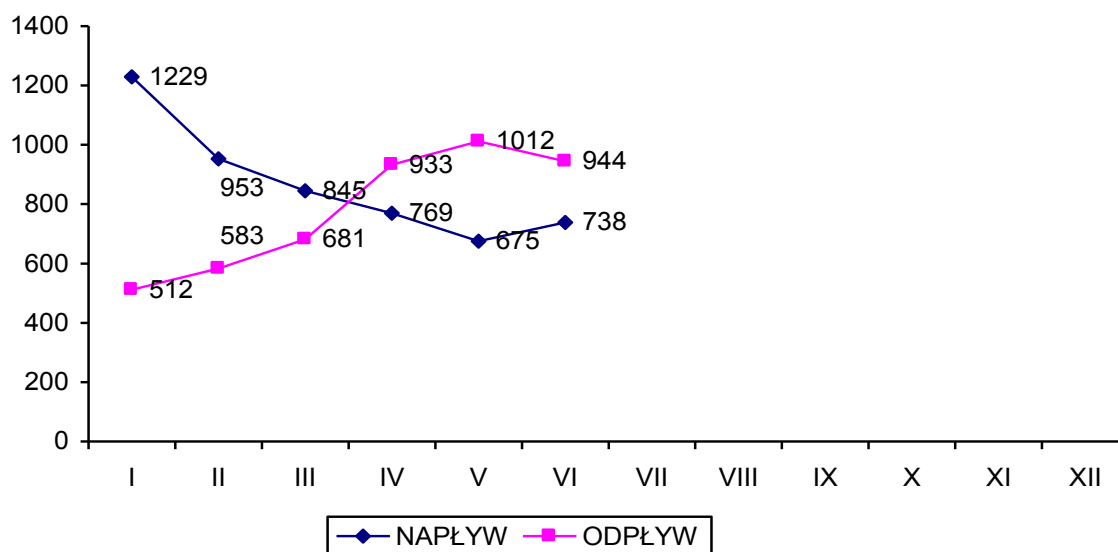
Częstym powodem skreślenia z rejestru był fakt niepotwierdzenia gotowości do podjęcia pracy- 1526 osób (32,7% odpływu). Gotowość do pracy częściej nie potwierdzają mężczyźni (940) .Prawie 3% (113 osób) ogółu wyłączonych z ewidencji to bezrobotni zgłaszający wyjazd .Wskazuje to na niewielką mobilność bezrobotnych naszego powiatu.

Odływ z ewidencji bezrobotnych w 2008 - 2009



Odływ bezrobotnych z ewidencji Urzędu w pierwszym półroczu 2009r. był o 544 osoby niższy od napływu.

NAPŁYW I ODPIYW W 2009r



**LICZBA BEZROBOTNYCH ZAREJESTROWANYCH W URZĘDZIE
W LATACH 2004-2009**

LATA	OGÓŁEM	KOBIETY	BEZR. Z PRAWEM DO ZASIŁKU	NAPŁYW	ODPŁYW
2004	9622	4920	1930	5304	5969
2005	8980	4700	1727	5971	6755
2006	8111	4491	1645	6390	7069
2007	6552	3825	1233	9448	11007
2008	6094	3235	1357	9773	10231
VI 2009	6638	3410	1845	5209	4665
Wzrost/spadek	+ 544	+175	+488	-	-

BEZROBOTNI Z PRAWEM DO ZASIŁKU

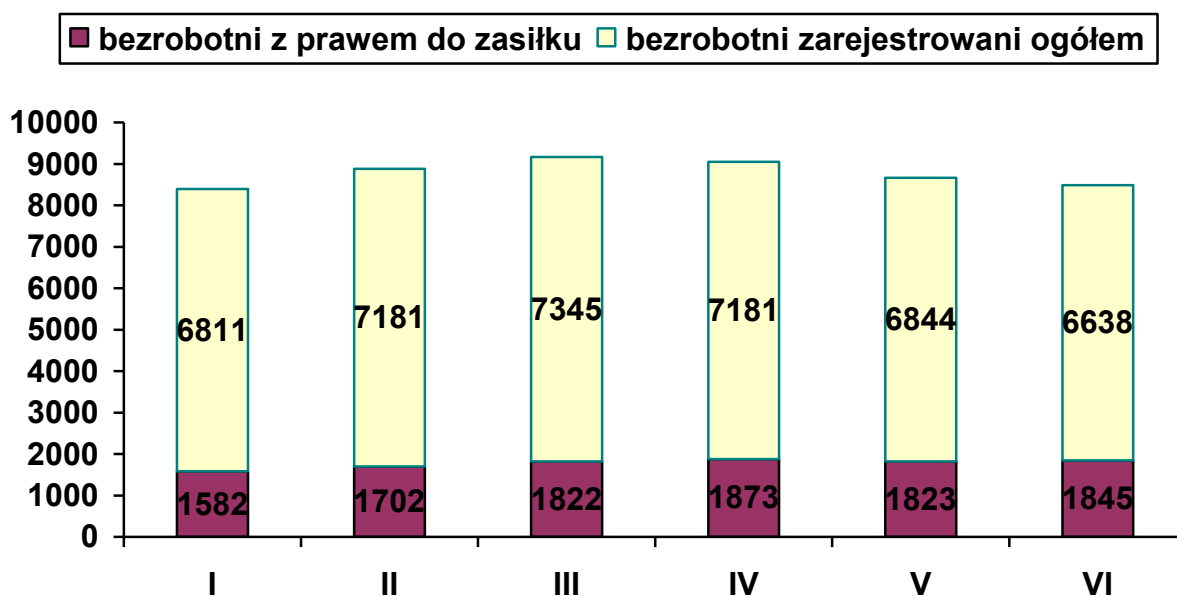
Na koniec czerwca 2009 r. w ewidencji PUP w Ełku figurowało 1845 osób z prawem do zasiłku, co stanowiło 27,8 % ogółu bezrobotnych .

W analogicznym okresie roku ubiegłego prawo do zasiłku posiadało 1019 osób tj.18,4% bezrobotnych ogółem. W ciągu sześciu miesięcy br zarejestrowało się 1371 osób uprawnionych do pobierania zasiłku .Zasiłek częściej pobierają mężczyźni niż kobiety. W końcu czerwca 2009r. uprawnionych do zasiłku było 1002 mężczyzn i 843 kobiety. W ciągu sześciu miesięcy średnio zasiłek pobierało 997 mężczyzn i 778 kobiet. Analiza wypłacanych zasiłków wskazuje, że najwięcej osób pobiera zasiłek podstawowy. W miesiącu czerwcu podstawowy zasiłek (575 zł) pobrało 764 osoby ,zasiłek obniżony (460 zł) - 653 osoby, a podwyższony (690 zł) - 352 osoby. W porównaniu do początku roku liczba osób pobierających zasiłek podstawowy wzrosła o 234 ,obniżony o 219 , a podwyższony o 111 osób

W porównaniu do czerwca ubiegłego roku liczba zasiłkobiorców wzrosła o 826 osób .Osoby uprawnione do zasiłku to głównie mieszkańcy miasta –1199 osób zaś gmin tylko –646 . Wśród osób posiadających prawo do zasiłku osoby będące w szczególnej sytuacji na rynku pracy stanowiły prawie 44 % ogółu uprawnionych. Z kategorii osób do 25 roku życia zasiłek pobierały 225 osób , długotrwale bezrobotnych -104 , oraz 393 osoby powyżej 50 roku życia .

Wyszczególnienie	Bezrobotni z prawem do zasiłku	
	ogółem	przyrost/ spadek w odniesieniu do poprzedniego roku
2004r	1930	160
2005 r.	1727	-203
2006 r.	1645	-82
2007 r.	1233	-412
2008 r	1357	+124
VI 2009r.	1845	+488

ZAREJESTROWANI BEZROBOTNI ORAZ BEZROBOTNI Z PRAWEM DO ZASIŁKU



BEZROBOTNI WG WYKSZTAŁCENIA

Na koniec czerwca 2009r wśród 6638 osób bezrobotnych najliczniejszą grupą były osoby posiadające wykształcenie gimnazjalne i niższe-2195 osób (33,1% populacji bezrobotnych).Wykształceniem zasadniczym zawodowym legitymował się prawie co czwarty bezrobotny powiatu ełckiego(1680 osób).

Trzecią pod względem liczebności jest grupa bezrobotnych posiadających wykształcenie policealne i średnie zawodowe- 1491 osób tj.22,5% ogółu bezrobotnych. Tylko 6,3% ogółu bezrobotnych (418 osób) posiadało wykształcenie wyższe .Nieliczną grupą są również bezrobotni legitymujący się wykształceniem średnim ogólnokształcącym –854 osoby tj. 12,9 ogółu %.

Bezrobotni według wykształcenia lata 2004-2009

lata	wyższe	udział	policealne i średnie zawodowe	udział	średnie ogólnokształcące	udział	zasadnicze zawodowe	udział	gimnazjalne i niższe	udział
2004	279	2,9	1959	20,3	709	7,4	2941	30,6	3734	38,8
2005	331	3,7	1898	21,1	714	7,9	2542	28,3	3495	38,9
2006	323	3,9	1763	21,7	717	8,8	2272	28,0	3036	37,4
2007	331	5,1	1401	21,4	670	10,2	1652	25,2	2498	38,1
2008	367	6,0	1320	21,7	641	10,6	1522	24,9	2244	36,8
VI 2009	418	6,3	1491	22,5	854	12,9	1680	25,3	2195	33,1
Wzrost/spadek	+139		-468		-145		-1261		-1539	
zamieszkali na wsi										
2004	60	1,4	663	14,9	195	4,4	1356	30,5	2164	48,8
2005	63	1,5	660	15,9	204	4,9	1205	29,2	2007	48,5
2006	63	1,7	603	16,2	207	5,6	1080	29,1	1759	47,4
2007	77	2,5	496	16,4	217	7,2	801	26,5	1432	47,4
2008	67	2,6	442	17,1	192	7,4	656	25,4	1225	47,5
VI2009	70	2,9	429	18,1	205	8,6	614	25,9	1057	44,5
Wzrost/spadek	+10		-234		+10		-742		-1107	

Podobną strukturą cechuje się grupa bezrobotnych zamieszkałych na wsi(2375 osób). Według stanu na koniec czerwca 2009 roku najwięcej bezrobotnych zamieszkałych na wsi posiadało wykształcenie gimnazjalne i poniżej gimnazjalnego 1057 (44,5%) oraz zasadnicze zawodowe 614 (25,9%). Wykształceniem średnim (ogólnokształcącym, średnim zawodowym lub policealnym) legitymowało się 18,1 % zaewidencjonowanych. W zbiorowości bezrobotnych zamieszkałych na wsi prawie dwukrotnie niższy niż w mieście był odsetek osób, które posiadały dyplom uczelni wyższej (2,9%).

BEZROBOTNI WEDŁUG WIEKU

Według stanu z końca miesiąca czerwca 2009r. dominującym wiekiem wśród osób bezrobotnych powiatu elckiego to przedział 25 –34 lata .Dotyczy to zarówno bezrobotnych zamieszkałych w mieście jak i na wsi. Osób bezrobotnych z tego przedziału wiekowego było aż 1948 (29,3% populacji bezrobotnych).Nie co mniej liczebną była grupa bezrobotnych w wieku 45-54 lata- 1513 osób (22,8%). Wśród osób w wieku 45-54 lata 32,2% pozostaje bez pracy powyżej 12 miesięcy zaś wśród bezrobotnych w wieku 25-34 lata prawie 22%.Nie wiele mniej liczebna jest grupa osób w wieku 18-24 lata – 1465 osób (22,1%) oraz w wieku 35-44 lata -1169 bezrobotnych (17,6%). Najmniej liczebną jest grupa bezrobotnych zaawansowana wiekowo tj z przedziału 55-64 lata –543 osoby (8,2%).W tej grupie najwięcej , bo 42,4% pozostaje bez pracy powyżej 24 miesięcy. W porównaniu do ubiegłego roku tendencje wiekowe nie uległy zmianie.

Bezrobotni według wieku lata 2004-2009

Lata	18-24	udział	25-34	udział	35-44	udział	45-54	udział	55-64	udział
2004	2193	22,8	2562	26,6	2164	22,4	2313	24,0	390	4,1
2005	1971	21,9	2376	26,5	1928	21,5	2230	24,8	475	5,3
2006	1595	19,7	2106	25,9	1725	21,3	2134	26,3	550	6,8
2007	1253	19,1	1732	26,5	1305	19,9	1689	25,8	573	8,7
2008	1247	20,4	1701	27,9	1165	19,1	1469	24,2	512	8,4
VI 2009	1465	22,1	1948	29,3	1169	17,6	1513	22,8	543	8,2
spadek/ wzrost	-728		-614		-995		-800		+153	
zamieszkali na wsi										
2004	1118	25,2	1195	26,9	1002	22,6	961	21,6	162	3,6
2005	957	23,1	1095	26,5	914	22,1	978	23,6	195	4,7
2006	761	20,5	975	26,2	848	22,8	929	25,0	199	5,4
2007	613	20,3	790	26,1	637	21,1	746	24,7	237	7,8
2008	544	21,1	690	26,7	564	21,8	594	23,0	190	7,4
VI 2009	553	23,3	687	28,9	474	20,0	492	20,7	169	7,1
wzrost/ spadek	-565		-508		-528		-469		+7	

BEZROBOTNI WEDŁUG CZASU POZOSTAWANIA BEZ PRACY

Analizując strukturę bezrobocia pod względem czasu pozostawania bez pracy możemy zauważyć, że w końcu czerwca roku 2009 najliczniejszą grupę stanowiły osoby pozostające bez zatrudnienia od 1 do 3 miesięcy (1649 osób). Osoby te stanowiły 24,8% wszystkich zarejestrowanych bezrobotnych (6-12 miesięcy –24,6%, i 1-3 miesiące –16,5%). W porównaniu do końca grudnia 2008 roku odsetek tej kategorii bezrobotnych wzrósł o 0,2 punktu procentowego.

Długi okres pozostawania poza oddziaływaniem środowiska pracy powoduje specyficzne zmiany w sposobie funkcjonowania jednostki, które powodują syndrom tzw. chronicznego bezrobocia.

lata	do 1 m-ca	udział	1-3 m-ce	udział	3-6 m-cy	udział	6-12 m-cy	udział	12-24 m-cy	udział	powyżej 24 m-cy	udział
2004	612	6,4	1570	16,3	1262	13,1	1454	15,1	1340	13,9	3384	35,2
2005	649	7,2	1496	16,6	1285	14,3	1298	14,4	1305	14,5	2947	32,8
2006	629	7,7	1400	19,3	1166	14,4	1154	14,2	1173	14,5	2589	31,9
2007	645	9,8	1453	22,2	957	14,6	804	12,3	786	12,0	1907	29,1
2008	937	15,4	1498	24,6	1038	17,0	807	13,2	639	10,5	1175	19,3
VI 2009	690	10,4	1097	16,5	1649	24,8	1631	24,6	644	9,7	927	14,0
spadek/wzrost	+78		-473		+387		+177		-696		-2457	
zamieszkali na wsi												
2004	244	5,5	670	15,2	496	11,1	630	14,2	710	15,9	1688	38,1
2005	266	6,4	573	13,8	557	13,5	555	13,5	617	14,9	1571	37,9
2006	266	7,3	556	14,9	457	12,3	492	13,2	556	14,9	1385	37,4
2007	270	8,9	627	20,7	426	14,1	338	11,2	348	11,5	1014	33,6
2008	432	16,7	646	25,0	412	16,0	305	11,8	253	9,8	534	20,7
VI 2009	254	10,7	372	15,7	558	23,5	619	26,1	214	9,0	358	15,0
spadek/wzrost	+10		-298		-62		-11		-496		-1330	

BEZROBOTNI WEDŁUG MIEJSCA ZAMIESZKANIA

W końcu czerwca 2009r. w ewidencji urzędu pozostawało 4263 (tj.64,2% ogółu) bezrobotnych zamieszkałych w mieście oraz 2375 zamieszkałych na wsi (tj.35,8%) .**Wzrost liczby bezrobotnych w porównaniu do 2008 roku miał miejsce jedynie w mieście Elk .**

Poziom bezrobocia w poszczególnych gminach (stan na koniec miesiąca czerwca 2009):

m-c	Miasto Elk	Gmina Elk	Gmina Kalinowo	Gmina Prostki	Gmina Stare Juchy
Grudzień 2008	3519	1030	631	633	281
Styczeń 2009	3964	1132	679	711	325
Luty 2009	4268	1170	674	732	337
Marzec 2009	4413	1202	681	707	342
Kwiecień 2009	4423	1164	610	646	338
Maj 2009	4328	1070	553	613	280
Czerwiec 2009	4263	1016	502	598	259

Najwięcej bezrobotnych poza miastem zamieszkiwało w Gminie Elk –1016 tj. 15,3% ogółu bezrobotnych, najmniej w Gminie Stare Juchy – 259 osoby tj, 3,9% ogółu bezrobotnych.

Bezrobotni według miejsca zamieszkania lata 2004-2009

Lata	ogółem	miasto Elk	gmina Elk	gmina Kalinowo	gmina Prostki	gmina Stare Juchy
2004	9622	5184	1749	929	1125	635
2005	8980	4841	1616	875	1088	560
2006	8111	4399	1459	810	972	471
2007	6552	3529	1111	731	782	399
2008	6094	3519	1030	631	633	281
VI 2009	6638	4263	1016	502	598	259
spadek/wzrost	-2984	-921	-733	-427	-527	-376

kobiety

2004	4920	2741	853	473	560	292
2005	4700	2583	847	462	539	269
2006	4491	2487	815	425	526	238
2007	3825	2041	660	408	498	218
2008	3387	1879	536	361	425	186
VI 2009	3235	1869	522	335	367	142
spadek/wzrost	-1685	-872	-331	-138	-193	-150

STRUKTURA BEZROBOTNYCH (WYBRANE KATEGORIE-GRUPY W SZCZEGÓLNEJ SYTUACJI NA RYNKU PRACY)

KOBIETY

W końcu czerwca 2009 liczba zarejestrowanych w PUP w Elku bezrobotnych kobiet wynosiła 3410 osób, stanowiły one 51,4 % ogółu bezrobotnych. W porównaniu do stanu z początku roku (3494 ,51,3%) liczba kobiet zmalała o 84.

W ciągu sześciu miesięcy 2009 roku PUP w Elku zarejestrował 2200 bezrobotnych kobiet, wyłączył zaś z ewidencji 2025. Tak więc, w wymienionym wyżej okresie sprawozdawczym, napływ kobiet do Urzędu był wyższy od odpływu o 175 kobiet.

Z kobiet rejestrujących się w analizowanym okresie największy udział miały bezrobotne, które zgłosiły się do naszego Urzędu po raz kolejny-1848 (84 %

napływu) , bezrobotne rejestrujące się po raz pierwszy stanowiły – 16 % tj. 352 kobiety. Częściej rejestrowały się kobiety zamieszkałe w mieście -1428 osób(64,9% napływu).Wśród rejestrujących się kobiet 1422 tj.64,6% to kobiety poprzednio pracujące. Niewiele zarejestrowało się kobiet zwolnionych z przyczyn dotyczących zakładu pracy - 36 kobiet (1,6% napływu).

Na ogólną liczbę 3410 bezrobotnych kobiet pozostających w ewidencji PUP w Ełku w dniu 30.06.2009r. zdecydowaną większość stanowiły osoby pochodzące z miasta Ełku- 2196 , tj. 64,4 % z pozostałych gmin zaś 1214 kobiety, tj. 35,6 % .

Wśród wyłączonych z ewidencji, w okresie sześciu miesięcy 2009 roku, bezrobotnych kobiet: 631 **podjęło pracę**, z tego **17 w ramach prac interwencyjnych, 29 w ramach robót publicznych ,31 podjęło własną działalność gospodarczą oraz 16 w ramach utworzonych refundowanych miejsc pracy.**

1263 kobiety wykreślono z innych przyczyn takich jak: niepotwierdzenie gotowości do podjęcia pracy- 588, 12 – rozpoczęcie przygotowania zawodowego, 262- rozpoczęcia stażu, 139- udziału w szkoleniu, 82- podjęło prace społecznie użyteczne, 180 dobrowolnie zrezygnowało ze statusu osoby bezrobotnej.

Zmiany w poziomie bezrobocia kobiet

Miesiąc	Bezrobotne nowo zarejestrowane Napływ	Bezrobotne wyrejestrowane Odływ	Podjęcie pracy	Podjęcie Stażu, Przygotowania zawodowego	Rozpoczęcie szkolenia	Niepotwierdzenie gotowości do pracy
Styczeń 2008	531	272	102	53	0	88
Luty	318	257	73	34	24	83
Marzec	327	314	98	41	11	115
Kwiecień	334	350	118	42	17	96
Maj	324	419	121	65	27	105
Czerwiec	366	413	119	39	60	101

BEZROBOTNI W WIEKU 18-25 LAT.

Zgodnie z ustawą o promocji zatrudnienia i instytucjach rynku pracy „bezrobotny do 25 roku życia” to bezrobotny, który do dnia zastosowania wobec niego usług lub instrumentów rynku pracy nie ukończył 25 roku życia.

W okresie sześciu miesięcy roku 2009 z tej grupy osób zarejestrowało się w PUP w Ełku 1793 bezrobotnych w tym 818 kobiet.

Bezrobotni z przedziału 18-25 lata stanowili 34,4% wszystkich nowo zarejestrowanych bezrobotnych w tym okresie. 580 zarejestrowało się po raz pierwszy, 1213 po raz kolejny.

Wyłączono natomiast w tym czasie z rejestru 1446 bezrobotnych z których 419 podjęło pracę. Wśród osób wyłączonych przeważali mężczyźni – 53,4% ogółu wyłączonych z tej grupy.

„Napływ” i „odpływ” bezrobotnych w wieku 18-25 lata

m-c	Nowo zarejestrowani	Wyrejestrowani	Z powodu podjęcia pracy	Z powodu rozpoczęcia szkolenia stażu	Z powodu niepotwierdzenia gotowości do pracy	Stan w końcu miesiąca
Styczeń	429	193	124	61	63	1461
Luty	314	193	88	43	62	1551
Marzec	272	212	87	64	89	1587
Kwiecień	234	281	85	91	87	1522
Maj	263	299	99	88	104	1467
Czerwiec	281	268	87	72	86	1465

Zasiłek dla bezrobotnych pobierało średnio w miesiącu 226 bezrobotnych tej populacji. Bezrobotni do 25 roku życia to w większości osoby z wykształceniem gimnazjalnym i niższym -537 osób (36,6% tej populacji) oraz średnim ogólnokształcącym -411 (28,1% populacji)

Łącznie w końcu czerwca 2009r. w rejestrach urzędu pozostawało 1465 bezrobotnych w wieku do 25 lat tj.(22,1% ogółu) i w porównaniu do czerwca 2008r. populacja tej grupy zwiększyła się o 454 osoby. W końcu czerwca 2008 r. zarejestrowanych było 1011 osób w wieku do 25 lat stanowiąc 18,3% ogólnej liczby bezrobotnych.

DŁUGOTRWALE BEZROBOTNI

Bezrobotny długotrwale oznacza to bezrobotnego pozostającego w rejestrze powiatowego urzędu pracy łącznie przez okres ponad 12 miesięcy w okresie ostatnich 2 lat z wyłączeniem okresów odbywania stażu i przygotowania zawodowego w miejscu pracy.

W okresie sześciu miesięcy roku 2009 zarejestrowało się w PUP w Ełku 1565 bezrobotnych długotrwale w tym 853 kobiety .

Długotrwale bezrobotni stanowili 30,0 % wszystkich nowo zarejestrowanych bezrobotnych w tym okresie. Ich łączna liczba kształtowała się w końcu czerwca br roku. na poziomie 2764 osób, a ich udział w ogólnej liczbie bezrobotnych wynosił 41,6%. Średnio w miesiącu do zasiłku dla bezrobotnych uprawnionych było 75 długotrwale bezrobotnych.

Wyłączono natomiast w tym czasie z rejestru 1699 długotrwale bezrobotnych , z których 502 podjęło pracę w tym 108 w ramach robót publicznych , 121 rozpoczęło szkolenie, 80 staż a 24 podjęło własną działalność gospodarczą.

„Napływ” i „odpływ” długotrwale bezrobotnych

m-c	Nowo zarejestrowani	Wyrejestrowani	Z powodu podjęcia pracy	Z powodu rozpoczęcia szkolenia Stażu, przy got. zawod	Z powodu niepotwierdzenia gotowości do pracy	Stan w końcu miesiąca
styczeń	314	182	41	14	92	3030
Luty	218	175	36	36	66	3073
Marzec	208	246	70	24	104	3035
Kwiecień	255	348	143	36	101	2942
Maj	302	373	106	40	126	2871
Czerwiec	268	375	106	61	110	2764

W analogicznym okresie ubiegłego roku według stanu w końcu miesiąca czerwca ich liczba kształtowała się na poziomie 3128 osób stanowiąc 56,7 % ogólnej liczby bezrobotnych i populacja długotrwale bezrobotnych była wyższa o 364 osoby.

Długotrwale bezrobotni to głównie osoby z wykształceniem gimnazjalnym i niższym (1045 osób) w wieku powyżej 45 lat (1168 osób).

BEZROBOTNI POWYŻEJ 50 ROKU ŻYCIA.

Bezrobotny powyżej 50 roku życia to bezrobotny , który w dniu zastosowania wobec niego usług lub instrumentów rynku pracy ukończył co najmniej 50 lat życia.

W końcu miesiąca czerwca 2009 r. **bezrobotni powyżej 50 roku życia**, w liczbie 1342 stanowili 20,2% bezrobotnych ogółem. Wśród bezrobotnych tej grupy minimalnie dominowali mężczyźni w liczbie 768 osób , kobiety w liczbie 574 stanowiły 42,8% .

Napływ do bezrobocia tej kategorii osób wyniósł w omawianym czasie 745 osób ,683 zarejestrowało się po raz kolejny tylko 62 osoby zarejestrowały się po raz pierwszy . Spośród 702 osób wyrejestrowanych, 283 podjęło pracę,33 rozpoczęło szkolenie , a 81 skorzystało z robót publicznych. Wśród podejmujących pracę przeważali mężczyźni-221 stanowiąc 78,1% wyłączonych z tego tytułu.

„Napływ” i „odpływ” bezrobotnych powyżej 50 roku życia

m-c	Nowo zarejestrowani	Wyrejestrowani	Z powodu podjęcia pracy	Z powodu rozpoczęcia szkolenia przygot.za wod.	Z powodu niepotwierdzenia gotowości do pracy	Stan w końcu miesiąca
styczeń	166	72	15	4	33	1393
Luty	121	79	15	18	31	1435
Marzec	123	83	23	5	33	1475
Kwiecień	123	157	86	5	41	1441
Maj	94	157	78	6	34	1378
Czerwiec	118	154	66	12	49	1342

W porównaniu do czerwca 2008r. liczba bezrobotnych tej kategorii wzrosła o 101 osób.

Bezrobotni powyżej 50 roku życia to osoby cechujące się wykształceniem gimnazjalnym i niższym oraz zasadniczym zawodowym (981 osób) , pozostające bez pracy dłużej niż 12 miesiące (499 osób).

BEZROBOTNI NIEPEŁNOSPRAWNI.

Na koniec czerwca 2009r. w powiatowym urzędzie pracy zarejestrowanych było 507 osób niepełnosprawnych. Liczba zarejestrowanych w tej kategorii obejmowała 395 bezrobotnych i 112 poszukujących pracy. Zgodnie z przepisami ustawy o promocji zatrudnienia i instytucjach rynku pracy osoby niepełnosprawne pobierające świadczenia rentowe nie uzyskują statusu osoby bezrobotnej i rejestrowane są w powiatowych urzędach pracy jako „niepełnosprawni poszukujący pracy i nie pozostający w zatrudnieniu”.

W porównaniu do ubiegłego roku liczba osób niepełnosprawnych bezrobotnych zaewidencjonowanych w powiatowym urzędzie pracy naszego powiatu wzrosła o 35 osób. Według stanu na koniec czerwca 2009 roku wśród ogółu zaewidencjonowanych odsetek niepełnosprawnych wynosił 6,0%. Dane statystyczne wskazują, że na przestrzeni roku (czerwiec 2008/czerwiec 2009) liczba wszystkich bezrobotnych zaewidencjonowanych w powiatowym urzędzie pracy naszego powiatu zwiększyła się o 20,4%. W opisywanym okresie (czerwiec 2008–czerwiec 2009) liczba bezrobotnych niepełnosprawnych zwiększyła się o 29,5%

Dokładne dane według stanów na koniec miesiąca zawarto w tabeli.

Miesiąc/rok	Bezrobotni ogółem	w tym		% wskaźnik	
		Bezrobotni niepełnosprawni	Niepełnosprawni poszukujący pracy	4:2	3:2
1	2	3	4	5	6
VI/02	10616	180	81	0,8	1,7
XII/02	10585	180	71	0,7	1,7
VI/03	10096	257	74	0,7	2,5
XII/03	10065	309	84	0,8	3,1
VI/04	9604	308	75	0,7	3,2
XII/04	9622	323	66	0,6	3,3
VI/05	9131	339	87	0,9	3,7
XII/05	8980	379	77	0,8	4,2
VI/06	8376	349	72	0,8	4,1
XII/06	8111	359	94	1,1	4,4
VI/07	6380	320	88	1,3	5,0
XII/07	6552	310	93	1,4	4,7
VI/08	5512	305	102	1,9	5,5
XII/08	6094	360	94	1,5	5,9
VI 09	6638	395	112	1,7	6,0

Wśród niepełnosprawnych dominują mężczyźni, którzy na koniec czerwca 2009 r. stanowili 55,4% ogółu niepełnosprawnych

Niepełnosprawni to głównie osoby cechujące się wykształceniem gimnazjalnym i niższym oraz zasadniczym zawodowym (335 osób), pozostające bez pracy dłużej niż 12 miesięcy (228 osób), z upośledzonym stanem narządu ruchu(103 osoby)

Ze względu na stopnie niepełnosprawności liczba zarejestrowanych niepełnosprawnych na koniec czerwca 2009 roku kształtowała się następująco:

Stopnie Niepełnosprawności	Liczba bezrobotnych niepełnosprawnych	<i>Liczba niepełnosprawnych poszukujących pracy</i>
Znaczny	2	23
Umiarkowany	48	48
Lekki	345	41
Ogółem	395	112

Zaledwie co szósty niepełnosprawny (87 osób) posiadał prawo do zasiłku dla bezrobotnych.

Niepełnosprawni to przede wszystkim mieszkańcy miasta(349 osoby)- na wsi zamieszkiwało 31,2 % z nich .

W okresie styczeń- czerwiec 2009 r. w Urzędzie zarejestrowało się 340 niepełnosprawnych . W tym samym czasie status niepełnosprawnego utraciło 278 osób.

Wśród wyłączonych z ewidencji 72 osoby podjęło pracę.

OFERTY PRACY

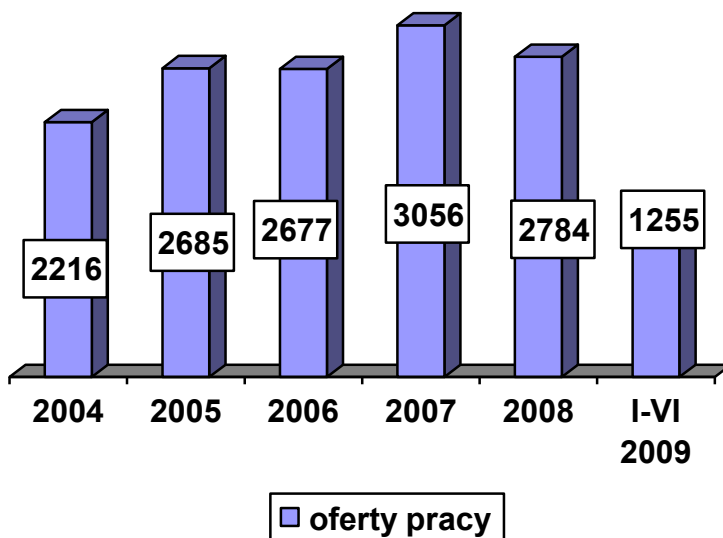
Świadcząc usługę pośrednictwa pracy pracownicy realizowali niżej wymienione zadania:

- ❖ nawiązywali i utrzymywali kontakty z pracodawcami,
- ❖ gromadzili dane o pracodawcach,
- ❖ prowadzili katalog pracodawców,
- ❖ zbierali i analizowali informacje o rynku pracy,
- ❖ pozyskiwali oferty pracy,
- ❖ prowadzili negocjacje w zakresie ofert pracy,

- ❖ prowadzili rejestr ofert pracy,
- ❖ upowszechniali oferty pracy,
- ❖ analizowali oferty pracy zamieszczane w mediach i nawiązywali kontakty z pracodawcami tam się ogłaszającymi,
- ❖ aktualizowali oferty pracy,
- ❖ dokonywali doboru kandydatów na zgłoszone miejsce pracy,
- ❖ współpracowali z rejestracją, informacją, stanowiskiem ds. szkoleń, stanowiskiem ds. aktywnych form, doradcą zawodowym, klubem pracy,
- ❖ wydawali i rozliczali karty referencyjne,
- ❖ opracowywali indywidualne plany działania dla osób bezrobotnych
- ❖ organizowali spotkania z pracodawcami.

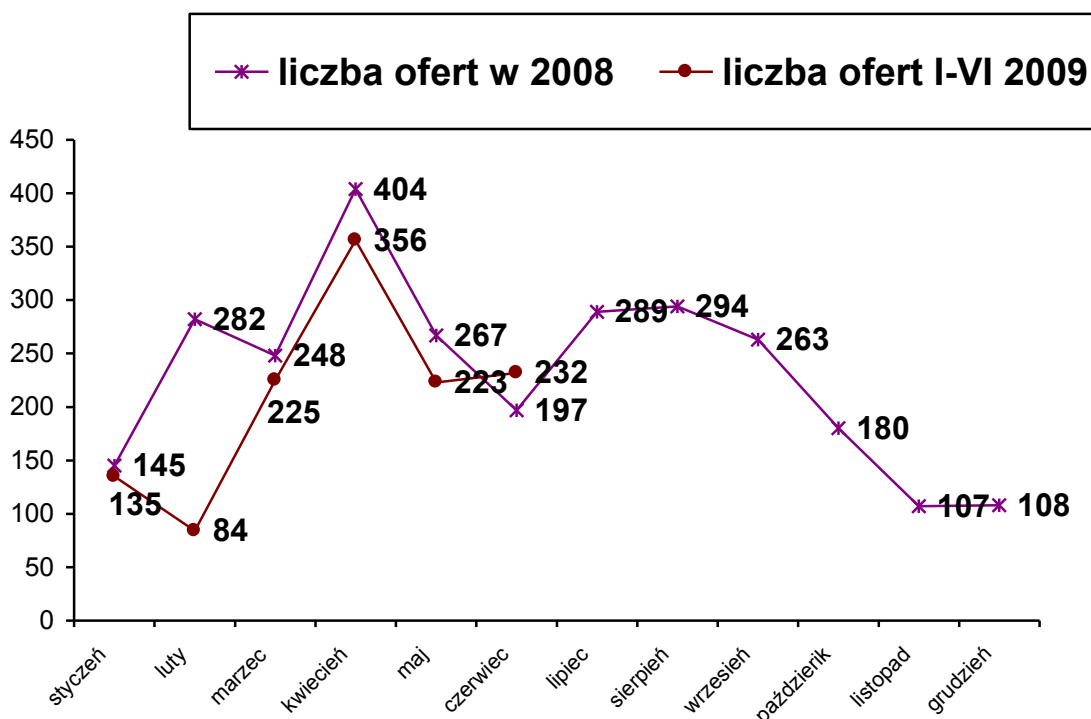
W pierwszym półroczu br pośrednicy pracy pozyskali lub przyjęli zgłoszenia 1255 miejsc pracy dla bezrobotnych i osób poszukujących pracy. Pośrednicy zrealizowali 1141 ofert, 115 oferty zgłoszone zostały wycofane przez pracodawców w trakcie realizacji. W odniesieniu do 2008 r. liczba ofert pracy będących w dyspozycji urzędu pracy zmalała o 288 tj o.18,7%.

Liczba ofert pracy w 2004 , 2005 , 2006,2007, 2008 i 2009r.



Zdecydowana większość ofert pracy zgłaszana w pierwszym półroczu 2009 r. pochodziła z sektora prywatnego -694 oferty. Sektor publiczny zgłosił 561 ofert pracy.

Napływ ofert pracy w poszczególnych miesiącach, 2008r.i I-VI 2009



Główną pozycję w strukturze zgłoszonych ofert pracy stanowiły przede wszystkim oferty pracy subsydiowanej. W okresie styczeń - czerwiec 2009 r. z inicjatywy urzędu utworzonych zostało 928 miejsc pracy.

Z ogólnej liczby ofert w analizowanym okresie 437 oferty pracy skierowane były do bezrobotnych w wieku do 25 lat., zaś 324 do osób długotrwale bezrobotnych. Z niewielu ofert mogły skorzystać osoby powyżej 50 roku życia – 195 (15,5%).

Znaczącą pozycję w strukturze odegrały również oferty pracy krótkoterminowej bądź sezonowej. W okresie styczeń- czerwiec 2009r do Urzędu wpłynęło 327 tego rodzaju ofert.

Jeżeli chodzi o sekcje PKD , z których pochodziły oferty pracy to procentowo najwięcej propozycji zgłosiły sekcje : " Administracja","Handel", "Przetwórstwo przemysłowe", oraz "Budownictwo ".

Sekcje PKD	Liczba ofert VI 2009	% wskaźnik udz. ofert w zgłosz.	Liczba zarejestrow. bezrobot. na koniec VI 2009	Liczba bezrob. przypad na ofert. 2009
Handel hurtowy i detaliczny; naprawy pojazdów mechanicznych motocykli oraz artykułów przeznaczenia osobistego i użytku domowego	174	13,8	432	2,5
Przetwórstwo przemysłowe	172	13,7	982	5,7
Administracja publiczna i obrona narodowa; obowiązkowe ubezpieczenie społeczne	419	33,4	193	0,46
Budownictwo	175	13,9	329	1,88
Edukacja	59	4,7	68	1,15
Działalność związana a kulturą, rozrywką i rekreacja	35	2,9	15	0,42
Działalność związana z zakwaterowaniem i usługami gastronomicznymi	32	2,5	59	1,8
Działalność w zakresie usług administrowania i działalność wspierająca	30	2,4	12	0,4
Działalność profesjonalna, naukowa i techniczna	26	2,1	18	0,7
Działalność finansowa i ubezpieczeniowa	16	1,3	8	0,5
Działalność związana z obsługą nieruchomości	9	0,7	44	4,9
Pozostała działalność usługowa	11	0,9	57	5,2
Opieka zdrowotna i pomoc społeczna	29	2,3	28	0,9
Transport, gospodarka magazynowa i łączność	39	3,1	72	1,8
Informacja i komunikacja	4	0,3	1	0,25
Rolnictwo , łowiectwo, leśnictwo	20	1,6	102	5,1
Dostawa wody ,gospodarowanie ściekami i odpadami oraz działalność związana z rekultywacją	5	0,4	64	12,8
Wytwarzanie i zaopatrywanie w energię elektryczną, gaz, parę wodną, gorącą wodę i powietrze do układów klimatyzacyjnych	0	0	4	0
Gospodarstwa domowe zatrudniające pracowników	0	0	60	0
RAZEM	1255	100	2548	- -

Jak wynika z powyższego zestawienia te cztery sekcje zgłosiły : 940 ofert tj.75% wszystkich ofert.

Jeżeli weźmiemy pod uwagę grupy zawodowe do których skierowane były oferty to, aż 36,3 % wszystkich ofert pracy skierowanych było do pracowników przy pracach prostych (grupa 9), czyli ponad jedna czwarta ogółu.

Zestawienie ofert pracy wg grup zawodowych w I półroczu 2008 i 2009r.

GRUPY ZAWODÓW	Liczba ofert pracy 30.06.2008	Liczba ofert pracy 30.06.2009	Udział W %	Wzrost/spadek
0 Bez zawodu				
1 Parlamentarzyści	1	2	0,2	1
2 Specjaliści	55	30	2,4	-25
3 Technicy i inny średni personel	124	141	11,2	17
4 Pracownicy biurowi	172	141	11,2	-31
5 Pracownicy usług osobistych i sprzedawcy	236	152	12,1	-84
6 Rolnicy, ogrodnicy, leśnicy i rybacy	2	10	0,8	8
7 Robotnicy przemysłowi i rzemieślnicy	296	199	15,9	-97
8 Operatorzy i monterzy maszyn i urządzeń	125	125	9,9	0
9 Pracownicy przy pracach prostych	532	455	36,3	-77
Razem	1543	1255	100	-288

Tylko z 11,2 % ogółu ofert mogli skorzystać bezrobotni posiadający zawody zakwalifikowane do 3 i 4 grupy, a więc na poziomie wykształcenia średniego. Najmniej ofert – około 2,5 % skierowanych było do bezrobotnych posiadających wyższe wykształcenie (zawody z grupy 1 i 2). W porównaniu do pierwszego półrocza

2008 r. zanotowano spadek ofert w 5 grupach, natomiast w grupie 8 liczba ofert nie zmieniła się.

Od 2004r. Urząd pośredniczy w przekazywaniu informacji o wolnych miejscach pracy w krajach Europejskiego Obszaru Gospodarczego. Osoba zainteresowana pojęciem pracy na terytorium Unii Europejskiej i Europejskiego Obszaru Gospodarczego ma możliwość uzyskania informacji w zakresie :

sytuacji na rynkach pracy, warunków życia, przepisów prawa i zabezpieczenia społecznego, systemów podatkowych, możliwości edukacji, uznania dyplomów i kwalifikacji zawodowych.

Oferty przekazywane w ramach usługi EURES podawane są do publicznej wiadomości poprzez wywieszenie na tablicy ogłoszeń. Osoby zainteresowane podjęciem pracy w UE/EOG mają także szansę złożenia swojej aplikacji do „europejskiego banku fachowców”. W okresie styczeń –czerwiec 2009 do Urzędu wpłynęły 125 ofert pracy z UE/EOG. Najwięcej ofert pochodziło z Norwegii, Finlandii, Holandii, Dani, Cypru, Włoch i Wielkiej Brytanii. Poszukiwani pracownicy to: spawacze, kucharze, kelnerzy, personel hotelowy, rozbieracze - wykrawacze, rzeźnicy, mechanicy samochodowi oraz informatycy, elektrycy, lekarze, i pielęgniarki, stomatolodzy oraz pracownicy sezonowi w rolnictwie i ogrodnictwie. Wszystkie oferty pracy jakimi dysponował Urząd były jawne i dostępne dla bezrobotnych i poszukujących pracy. Oferty trudne do realizacji dodatkowo umieszczane były na stronie internetowej PUP.

W ramach kontaktów z zakładami pracy pośrednicy pracy przeprowadzili 483 wizyty u pracodawców mających swą siedzibę na terenie działania naszego Urzędu. W ten sposób pozyskali 240 ofert pracy, w tym 218 ofert pracy na czas określony, 17 umów zlecenia oraz 5 na stanowiska dla osób niepełnosprawnych.

Realizując powyższe oferty 949 osobom bezrobotnym wydano karty referencyjne zaś 191 zostało zatrudnionych. Wizyty to nie tylko chęć pozyskania oferty, ale to również zbieranie informacji dotyczących perspektyw zatrudnienia oraz zachęcanie do współpracy.

Realizując trudne oferty pracy oraz starając się sprostać oczekiwaniom pracodawców pośrednicy najczęściej korzystali z takiej formy jak giełda pracy. Giełdy organizowane są na terenie Urzędu. Dają możliwość osobie bezrobotnej bezpośredniej rozmowy z pracodawcą w obecności pośrednika.

W okresie styczeń - czerwiec 2009r. w Urzędzie odbyły się 4 giełdy pracy z udziałem pracodawców, na które zaproszono 74 bezrobotnych. W wyniku giełd pracy, spośród zaproszonych bezrobotnych 4 podjęło pracę.

Na zgłoszone w okresie styczeń –czerwiec 2009r oferty pracy pośrednicy wydali 2914 skierowań, w ramach których zatrudnienie znalazło 1065 osób. Najwięcej skierowań pośrednicy wydali realizując oferty pracy krótkoterminowej-sezonowej-995 z tych osób 208 zostało zatrudnione. Prawie 71,6% ogółu ofert pracy (899) zrealizowana została w ciągu 5 dni.

PORADNICTWO ZAWODOWE

Poradnictwo zawodowe: jest to profesjonalna pomoc udzielona przez doradcę zawodowego bezrobotnym i innym osobom poszukującym pracy w wyborze odpowiedniego zawodu i miejsca zatrudnienia oraz pracodawcom w doborze kandydatów do pracy na stanowiska wymagające szczególnych predyspozycji psychofizycznych.

W styczeń- czerwiec 2009r. z usług doradcy zawodowego skorzystało łącznie 956 osób. Z porady indywidualnej skorzystało 805 bezrobotnych. Porady dotyczyły: wyboru zawodu, ustalania predyspozycji zawodowych, ustalania profilu zawodowego, zmiany kwalifikacji zawodowych, podniesienia motywacji do pracy, ustalenia predyspozycji do prowadzenia działalności gospodarczej.

Doradcy organizowali również porady grupowe. Z tej formy skorzystało 23 bezrobotnych. W ramach porady grupowej doradcy prowadzili warsztaty samopoznania, wykorzystując różne metody (hiszpańską, edukacyjną). Doradca zawodowy pomagał klientom w dokonaniu samooceny, zrozumienia siebie, nabycia umiejętności wyznaczania kierunku działania.

Z informacji zawodowej indywidualnej skorzystały 124 osoby. Informacja dotyczyła rynku pracy, możliwości podniesienia kwalifikacji. Spośród osób, które skorzystały z porad zawodowych 178 podjęło pracę.

KLUB PRACY

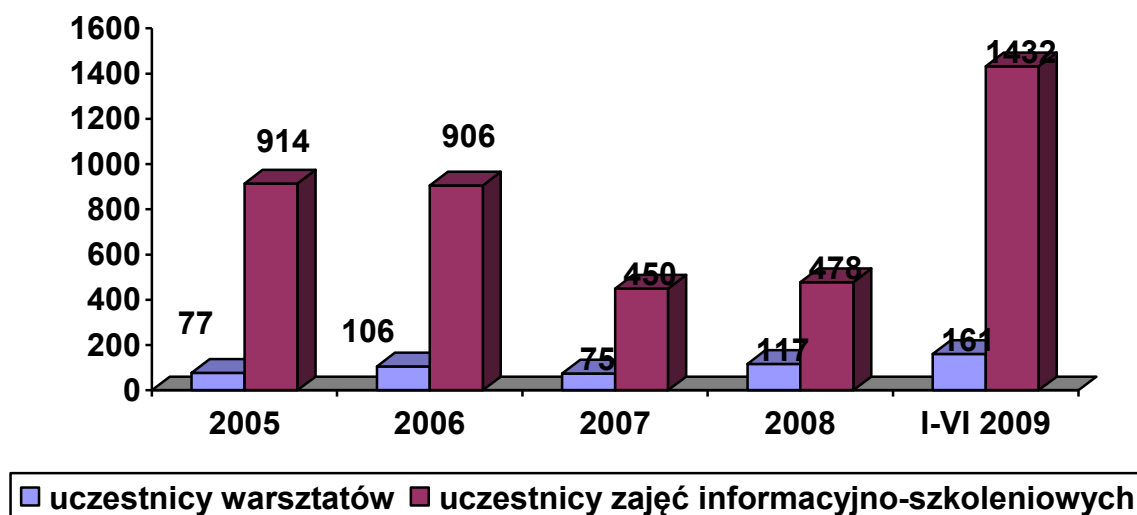
Chętnym do przeanalizowania i przezwyciężenia swoich trudności w poruszaniu się po rynku pracy Klub Pracy oferował uczestnictwo w różnych szkoleniach, zajęciach i konsultacjach indywidualnych. Tematyka zajęć, konsultacji była zróżnicowana, dostosowana do zainteresowań i potrzeb bezrobotnych i poszukujących pracy. Z wymienionych usług mogły korzystać wszystkie osoby bezrobotne i poszukujące pracy.

W warsztatach z zakresu aktywnego poszukiwania pracy udział wzięło 28 osób. Warsztaty skierowane były głównie do osób długotrwale bezrobotnych i pomogły tym osobom odzyskać motywację do poszukiwania pracy jak też sprawniej poruszać się po rynku pracy. Zajęcia odbywały się w grupach (trzy grupy) i trwały trzy tygodnie.

Z kilkudniowych zajęć aktywizacyjnych skorzystały 133 osoby. Zajęcia odbywały się w grupach. Łącznie zajęcia w pierwszym półroczu odbyło 15 grup warsztatowych. Zajęcia prowadzone były różnymi technikami takimi jak: ćwiczenia, wykłady, dyskusje , burza mózgów, odgrywanie ról, symulacja z użyciem kamery. W trakcie zajęć wykorzystywane były różne pomoce dydaktyczne: flip-chart, arkusze ćwiczeń, plakaty, telewizor, filmy DVD, ksero przykładowych dokumentów , ulotki kamera video.

Z konsultacji indywidualnej realizowanej w Klubie Pracy skorzystały 1432 osoby. Konsultacja indywidualna polega na umożliwieniu osobie bezrobotnej dostępu do informacji i elektronicznych baz danych. W ramach konsultacji indywidualnej osoby bezrobotne oraz poszukujące pracy miały możliwość między innymi sporządzania lub korygowania dokumentów aplikacyjnych, przygotowania do rozmowy kwalifikacyjnej z pracodawcą, szukania ofert pracy na stronach internetowych, zapoznania się z technikami i metodami poszukiwania pracy.

Uczestnicy Klubu Pracy w latach 2005, 2006, 2007, 2008 i I-VI 2009



Dla osób starających się o dotacje na rozpoczęcie własnej działalności gospodarczej Klub Pracy proponował konsultacje informacyjno –szkoleniowe .W ramach konsultacji zapoznawano osoby bezrobotne z:

- plusami i minusami prowadzenia własnej działalności gospodarczej,
- instytucjami wspomagającymi przedsiębiorczość,
- etapami rejestrowania działalności gospodarczej.

Po konsultacjach Lider wystawiał osobom bezrobotnym opinie na temat dokonanej przez nie samooceny „ Czy się do tego nadaję” lub „ Ty jako przedsiębiorca – autoanaliza ”.

Łącznie w okresie od stycznia do czerwca Lider Klubu Pracy zaktywizował 1600 bezrobotnych i poszukujących pracy.

Oprócz zajęć dla bezrobotnych w celu zapoznania młodzieży z etapami rejestracji w urzędzie ,usługami świadczonymi przez urząd oraz w zakresie przygotowania młodzieży do poruszania się po rynku pracy urząd współpracował ze szkołami z terenu powiatu . Spotkania z młodzieżą ostatnich klas szkół średnich organizowane były w Klubie.

Podczas spotkania doradca zawodowy wraz z liderem klubu pracy zapoznawał młodzież ze :

- 1/ statystyką lokalnego rynku pracy,
- 2/ sposobami poszukiwania pracy na lokalnym rynku,
- 3/ zasadami pisania CV i listu motywacyjnego,
- 4/ zasadami autoprezentacji.

Łącznie w 2009r. w takich spotkaniach uczestniczyło 376 uczniów .

PROGRAMY REALIZOWANE PRZEZ URZĄD

Głównym celem opracowywania programów jest możliwość pozyskania dodatkowych środków na działania inicjowane przez organ zatrudnienia na rzecz aktywizacji zawodowej osób będących w szczególnej sytuacji na rynku pracy. Dodatkowe środki pozyskać można głównie z Europejskiego Funduszu Społecznego. Europejski Fundusz Społeczny jest jednym z instrumentów finansowych Unii Europejskiej. Jego głównym celem jest pomoc w rozwoju zatrudnienia poprzez promowanie możliwości zatrudniania, ducha przedsiębiorczości, równych szans oraz inwestowania w zasoby ludzkie. Urząd sięga również po środki będące w rezerwie Ministerstwa.

Programy finansowane ze środków EFS, czy Ministerstwa kierowane są do bezrobotnych pozostających bez pracy powyżej 12 miesięcy, osób bez kwalifikacji zawodowych, kobiet ,bezrobotnych w wieku do 25 lat bądź powyżej 50 roku życia..

W 2009 r. Urząd opracował i pozyskał środki na realizację następujących programów:

Lp	Nazwa programu	Ogólny koszt projektu w tys rok 2009	Kwota pozyskana	Forma wsparcia-osoby	Ilość uczestników programu
Projekty finansowane z EFS					
1.	„Twoja Szansa-Twój Sukces”- projekt systemowy 6.1.3	4.750	4.750	Staż -250 Szkolenie -555 jednorazowe środki -100, przyg.-10, prace interwencyjne-52	967
2.	„Pomocna dłoń dla Samozatrudnienia” działanie 6.2	1544,88	1544,88	Szkolenie -45 Dotacje na rozp.dział.-34 Wsparcie pomostowe-34 doradztwo	45
Projekty finansowane z rezerwy Ministra					
3.	Reaktywacja 45+	243,7	243,7	Roboty publiczne-19 osób	19
4.	Aktywni przed 30	186,0	186,0	Roboty publiczne	9
5.	„Przedsiębiorczość-2009”	285,2	285,2	Refundacja kosztów miejsca pracy-	16
Projekty finansowane z funduszu PEFRON					
6.	„Junior” program dla osób niepełnosprawnych	28,6	28,6	Stáže	9
	razem	7038,38	7038,38		1065

Powyższe programy wykorzystywały instrumenty aktywizacji osób bezrobotnych takie jak: szkolenia, prace interwencyjne, roboty publiczne, staże, przygotowania zawodowe, jednorazowe środki na podjęcie działalności gospodarczej, refundacje na wyposażenie bądź doposażenie utworzonego miejsca pracy. W programach uczestniczy łącznie -1065 osób. Najwięcej osób uczestniczy w szkoleniach- 600 oraz w stażach - 259. W ramach robót publicznych zatrudnienie znalazło- 28 bezrobotnych, 134 podjęło własną działalność gospodarczą uzyskując jednorazowe środki, przygotowanie zawodowe odbyły 10 osób, na utworzone miejsca pracy w ramach refundacji kosztów skierowano 16 osób.

SZKOLENIA BEZROBOTNYCH

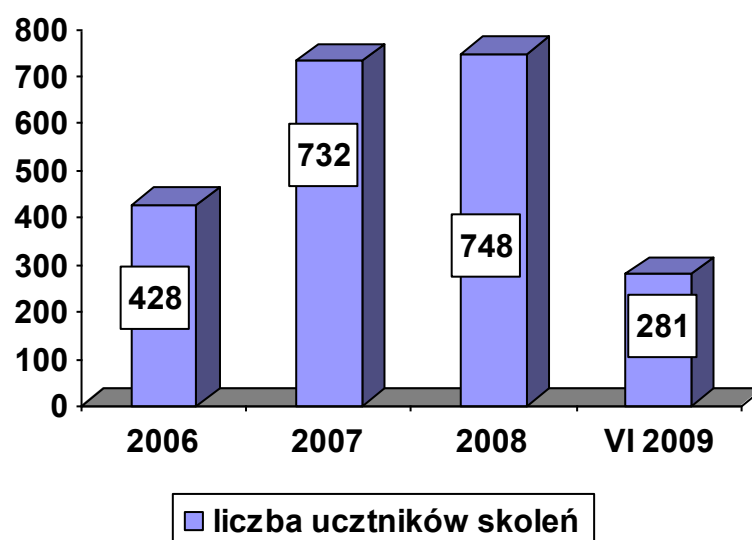
Jedną z aktywnych form pomocy bezrobotnym są szkolenia. Instrument ten ma na celu zwiększenie szans osób bezrobotnych na uzyskanie zatrudnienia lub innej pracy zarobkowej, podwyższenie kwalifikacji zawodowych lub zwiększenie aktywności zawodowej.

Zgodnie z informacjami uzyskanymi z załącznika 4 do sprawozdania MPiPS-01 do 30.06.2009 roku szkolenia w powiecie ełckim rozpoczęło 369 osób (rok wcześniej 415 osób do końca czerwca 2008 r.). Wśród rozpoczynających szkolenia zdecydowaną większość (61,5% tj. 227 osób) stanowili mężczyźni. Ze szkoleń skorzystało 139 kobiet.

W analizowanym okresie szkolenia ukończyło 281 osób. W trakcie szkolenia pozostawało 86 bezrobotnych.

Na przestrzeni ostatnich lat systematycznie rośnie zainteresowanie bezrobotnych uczestnictwem w szkoleniach organizowanych przez PUP Ełk. Na jedno miejsce w szkoleniu, chęć udziału wyrażały 3-4 osoby.

Uczestnicy szkoleń w 2006 , 2007 ,2008 i do VI 2009 r.



W okresie pierwszego półrocza odbyły się 33 szkolenia w tym 7 szkoleń na podstawie umów trójstronnych –szkolenia indywidualne.

Informację o ilości odbytych szkoleń przedstawiamy w tabeli poniżej.

Tryb szkoleń	2006	2007	2008	I-VI 2009
Szkolenia grupowe	69	91	72	33
Szkolenia indywidualne	46	47	18	7

Kierunki szkoleń ustalane są na podstawie analizy ofert pracy zgłaszanych w Urzędzie, a także analizy ankiet przeprowadzanych u pracodawców i wśród osób bezrobotnych odnośnie potrzeb szkoleniowych.

Wachlarz szkoleń był różny, osoby bezrobotne mogły skorzystać z takich szkoleń jak:

- prawo jazdy kat. C,E, kwalifikacji na przewóz rzeczy
- operator: sprzętu ciężkiego, wózków widłowych, żurawi wieżowych,
- ECDL, podstawy komputera
- samodzielny księgowy,
- sprzedawca –fakturzysta, pracownik administracyjno- biurowy z elementami wizażu,
- kucharz z elementami cateringu,
- pracownik robót wykończeniowych w budownictwie, brukarz – kamieniarz,
- opiekunka osób dorosłych z elementami masażu,
- projektowanie ogrodów
- przedstawiciel handlowy z prawej jazdy kat. B
- agent ubezpieczeniowy z prawej jazdy kat. B

Informację z zakresu zrealizowanych szkoleń na przełomie I-VI 2009 r. oraz liczby uczestniczących osób przedstawia poniższa tabela:

Nazwa kierunku szkolenia	Liczba osób, która ukończyła szkolenia w okresie I-VI 2009 r.		
Wyszczególnienie	ogółem	w tym: kobiety	Podjęty pracę po szkoleniu
Prawo jazdy kategorii C,E + świadectwo kwalifikacji na przewóz rzeczy	101	-	25
Samodzielny księgowy	15	13	1
Operator :sprzętu ciężkiego, wózków widłowych	60	1	24
Kucharz z elementami cateringu	15	11	4
Przedstawiciel handlowy z prawem jazdy kat. B.	15	14	-
Pracownik robót wykończeniowych w budownictwie,	15	-	2
Podstawy komputera	10	9	2
Sprzedawca - fakturzysta	29	29	3
Pracownik administracyjno- biurowy z elementami wizażu	15	15	2
Inne obszary szkoleń	6	1	4
Ogółem osoby szkolone	281	93	67

Wśród osób, które ukończyły szkolenia do 30.06.2009 (281 osób) prawie 33% stanowiły kobiety (93 osoby). Oczywiście specyfika szkolenia powodowała, że umiejętności pracownika administracyjno-biurowego, sprzedawcy -fakturzysty czy też opiekunki domowej zdobywały wyłącznie panie. Dokładnie odwrotna sytuacja miała miejsce wśród uczestników kursów np. prawa jazdy, czy też operatora sprzętu ciężkiego

W trakcie lub po ukończeniu szkoleń pracę podjęło prawie 24,5 % uczestników. Najwięcej po szkoleniu w zakresie operator sprzętu ciężkiego i wózków widłowych – ponad 40% uczestników.

Generalnie najwyższą efektywność osiągnęto szkoląc umiejętności związane z obsługą maszyn i urządzeń – szkolenia z zakresu operatora, a także prawa jazdy. Z kolei po zakończeniu kursu: pracownik administracyjno –biurowy z elementami wizażu, czy samodzielny księgowy odsetek podejmujących zatrudnienie był stosunkowo niewielki.

Spośród ogółu kobiet, które ukończyły szkolenia do końca czerwca 2009 roku wskaźnik efektywności zatrudnienia (stosunek liczby osób, które podjęły pracę do liczby osób, które szkolenie ukończyły) przyjął wartość 10 %.

W zbiorowości mężczyzn analogiczny wskaźnik był niewiele wyższy i wynosił 25,5 %.

Jeżeli chodzi o tryb szkoleń, to do 30.06.2009 r. w trybie szkoleń grupowych uczestniczyło 272 osoby, co stanowiło 97 % ogółu przeszkolonych. W ramach trójstronnych umów szkoleniowych przeszkolono 9 osób.

W strukturze wieku kończących szkolenia do VI 2009 roku blisko 26 % stanowiły osoby młode, w wieku od 18 do 24 roku życia. Do przedziału wiekowego 25 – 34 lat należało 36,6 % przeszkolonych, w grupie 35-44 lat znalazło się 18 %, a powyżej 45 roku życia 18,8% i tu zauważalny jest wzrost aktywności zawodowej osób po 45 roku życia (w roku 2008 wynosił on 14%)

W strukturze wykształcenia uczestników szkoleń najliczniejszą grupę stanowiły osoby legitymujące się wykształceniem średnim (średnie zawodowe i policealne –32 %, średnie ogólnokształcące –12,8 %). Spośród kończących szkolenia do połowy 2009 roku (przypomnijmy – 281 osób) 26 procent posiadało wykształcenie zasadnicze zawodowe, zaś 22% - gimnazjalne lub poniżej gimnazjalnego.

7% kończących szkolenia posiadało dyplom ukończenia wyższej uczelni.

W analizowanym okresie przeszkolono następujące kategorie osób:

- bezrobotni w wieku do 25 lat- 82 osoby
- bezrobotni długotrwale - 86 osób
- bezrobotni powyżej 50 roku życia - 32 osoby

Inicjując szkolenia Urząd korzystał z różnych funduszy. Ze względu na źródło finansowania szkolenia podzielić je można na trzy grupy :

- szkolenia finansowane z funduszu pracy: **indywidualne i grupowe**,
- szkolenia współfinansowane z **Europejskiego Funduszu Społecznego-grupowe**
- szkolenia z PEFRON

Najwięcej osób Urząd przeszkolił wykorzystując **środki Europejskiego Funduszu Społecznego**.

W 2009 roku przeznaczono na szkolenia 1 210, 9 tys zł, natomiast z Funduszu Pracy 250 tys. środków, z tego w pierwszym półroczu wydatkowano 550,4 tys zł.

PRACE INTERWENCYJNE

Prace interwencyjne zgodnie z nowymi uregulowaniami prawnymi oznaczają zatrudnienie bezrobotnego przez pracodawcę w okresie nie dłuższym niż 6 ,12 ,24 i 48 miesięcy, jeżeli zatrudnienie to nastąpiło w wyniku umowy zawartej ze starostą. Prace interwencyjne są to prace częściowo finansowane z Funduszu Pracy.

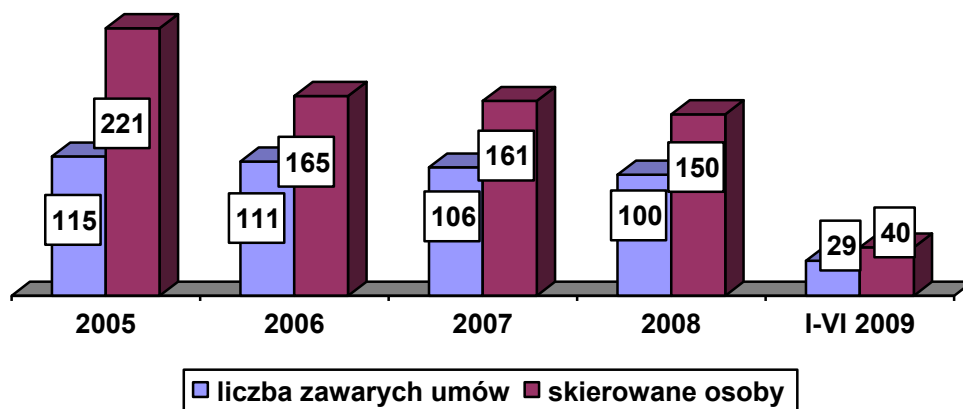
W okresie I półrocza 2009 roku. Urząd rozpatrzył łącznie 36 wniosków o organizację prac interwencyjnych. Jeden wniosek dotyczył organizacji prac interwencyjnych w ramach posiadanych środków funduszu pracy zaś 35 w ramach realizowanego ze środków Europejskiego Funduszu Społecznego programu:

- „Twoja szansa-Twój sukces”.

Powodem mniejszego zainteresowania pracodawców tą formą aktywizacji są głównie zobowiązania dotyczące zatrudnienia po pracach interwencyjnych oraz mało atrakcyjna wysokość refundacji kosztów wynagrodzenia- do wysokości zasiłku dla bezrobotnych. Rozporządzenie dotyczące organizacji prac interwencyjnych i robót publicznych, obowiązujące od 2004r. traktuje częściowe finansowanie prac interwencyjnych przez urząd jako pomoc publiczną i określa szczegółowe warunki udzielania takiej pomocy. Jednym z warunków jest konieczność zatrudnienia osoby bezrobotnej zaliczanej do osób znajdujących się w szczególnie niekorzystnej sytuacji na rynku pracy bądź w bardzo niekorzystnej sytuacji na rynku pracy.

W ramach powyższych wniosków Urząd zawarł 29 umów dotyczących zorganizowania miejsca pracy w ramach prac interwencyjnych. Do pracodawców z którymi zostały zawarte umowy skierowanych zostało 40 bezrobotnych.(w okresie I-VI 2008 -88)

*Liczba zawartych umów o prace interwencyjne oraz skierowanych osób
w latach 2005 , 2006 , 2007, 2008,I-VI 2009*



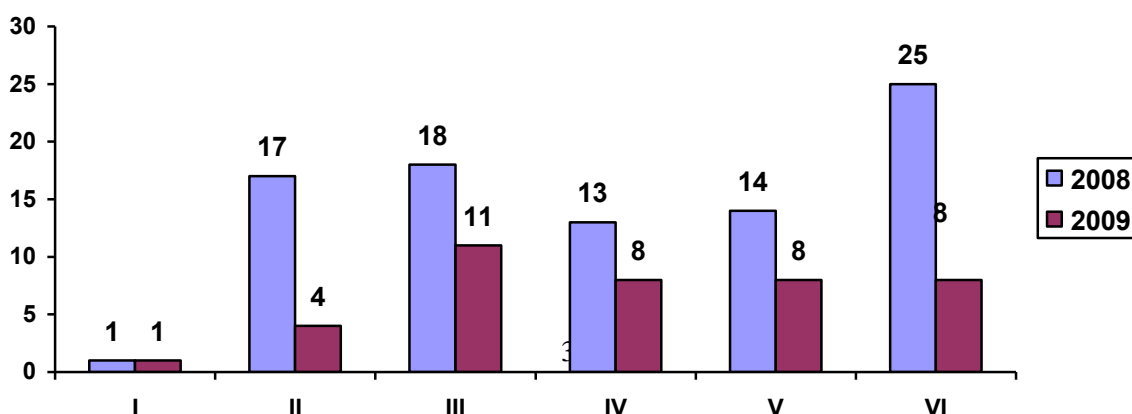
Zatrudnieni w ramach prac interwencyjnych bezrobotni stanowili 2,9% ogółu osób wyłączonych z powodu podjęcia prac subsydiowanych w okresie I półrocza 2008 r. oraz 0,8% ogółu wyłączonych w tym okresie z ewidencji bezrobotnych.

W porównaniu z 2008 r. liczba bezrobotnych wyłączonych z ewidencji z powodu podjęcia prac interwencyjnych zmalała o 48 osób, tj. o 54,5%.

Bezrobotni podejmujący prace interwencyjne najczęściej zatrudniani byli na takich stanowiskach jak: pracownik w dziale technicznym, pracownik administracyjny, pomoc kuchenna, kucharz, doręczyciel, robotnik drogowy, magazynier, pracownik w gospodarstwie rolnym

Z powodu podjęcia prac interwencyjnych najwięcej bezrobotnych wyłączono ze statystyki urzędu pracy w drugim kwartale 2008 r. – 24 osoby, tj. o 8 osób więcej niż w poprzednim kwartale.

Podjęcia prac interwencyjnych w latach 2008 - 2009 (I – VI)



Należy zaznaczyć, że przy pracach interwencyjnych częściej zatrudniani byli mężczyźni, tj. w okresie I-VI 2009r. tą formą aktywizacji zawodowej objęto 23 mężczyzn (57,5% wyłączonych z powodu podjęcia prac interwencyjnych) i 17 kobiet. Wśród osób wyłączonych z powodu podjęcia prac interwencyjnych w I półroczu 2009r. było 7 bezrobotnych w wieku do 25 lat (17,5% odpływu z tego powodu), 15 bezrobotnych powyżej 50 roku życia ,23 bezrobotnych zamieszkałych na wsi (57,5%) oraz 25 długotrwale bezrobotnych.

ROBOTY PUBLICZNE

Roboty publiczne oznacza to zatrudnienie bezrobotnego w okresie nie dłuższym niż 12 miesięcy przy wykonywaniu prac organizowanych przez gminy, organizacje pozarządowe statutowo zajmujące się problematyką: ochrony środowiska, kultury, oświaty, kultury fizycznej i turystyki, opieki zdrowotnej, bezrobocia oraz pomocy społecznej, a także spółki wodne i ich związki, jeżeli prace te są finansowane lub dofinansowane ze środków samorządu terytorialnego, budżetu państwa, funduszy celowych, organizacji pozarządowych, spółek wodnych i ich związków;

Roboty publiczne są całościowo finansowane z Funduszu Pracy.

W okresie pierwszego półrocza 2009 roku do Urzędu wpłynęło 14 wniosków o organizację robót publicznych .W ramach złożonych wniosków urząd podpisał 17 umów dotyczących zatrudnienia osób bezrobotnych . Pozwoliło to na utworzenie 160 czasowych miejsc pracy.

W omawianym okresie zatrudnienie poprzez tą formę aktywizacji uzyskało 158 bezrobotnych. Wyłączenia z ewidencji z powodu podjęcia robót publicznych stanowiły 3,4% odpływu bezrobotnych.

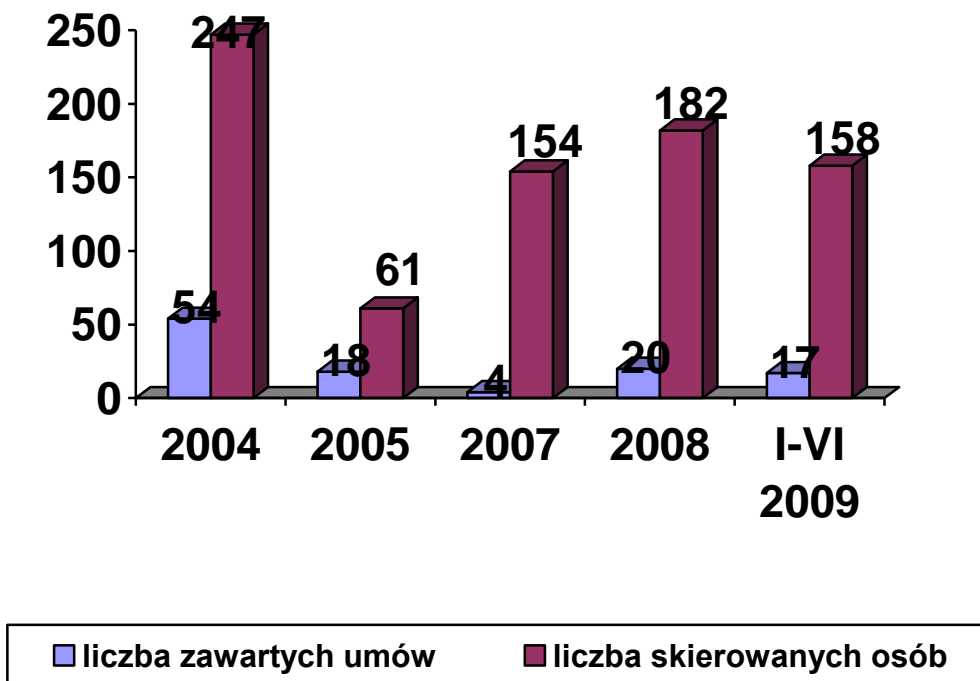
Już od 2004 r. liczba bezrobotnych wyłączonych z powodu podjęcia robót publicznych malała z roku na rok. Spadek spowodowany został głównie zmianą zasad organizowania robót publicznych przez samorządy gminne wprowadzonych

przez ustawę o promocji zatrudnienia i instytucjach rynku pracy .Kolejna nowelizacja ustawy w tym zakresie znacznie zwiększyła atrakcyjność tej formy .

Zatrudnienie w ramach robót publicznych znacznie częściej podejmowali mężczyźni niż kobiety, tj. w omawianym okresie tą formą aktywizacji objęto 129 mężczyzn (81,6% wyłączonych z powodu podjęcia robót publicznych) i 29 kobiet (18,4%).

Z tej formy zatrudnienia skorzystało 108 bezrobotnych długotrwale (68,4% odpływu z tego powodu) , 81 osób w wieku powyżej 50 lat , i jedynie 7 bezrobotnych w wieku do 25 .Podejmujący zatrudnienie w ramach robót publicznych bezrobotni to głównie mieszkańcy wsi -128 osób. W ramach robót publicznych bezrobotni pracowali przy bieżącym utrzymaniu i remoncie dróg gminnych i lokalnych, konserwacji urządzeń melioracyjnych, odkrzaczaniu i odmulaniu rowów melioracyjnych, urządzaniu i konserwacji terenów zieleni..

Podjęcia robót publicznych w latach 2004,2005 2007, 2008 i I-VI 2009



JEDNORAZOWE ŚRODKI NA PODJĘCIE DZIAŁALNOŚCI GOSPODARCZEJ

Osoby bezrobotne chcące podjąć własną działalność gospodarczą mogą się ubiegać w urzędzie o uzyskanie jednorazowych środków w wysokości nieprzekraczającej 500% przeciętnego wynagrodzenia (w miesiącu czerwcu była to kwota 19113 zł.). Jednym z warunków uzyskania jednorazowych środków jest prowadzenie działalności przez okres nie krótszy niż 12 miesięcy.

W omawianym okresie do Urzędu wpłynęły 154 wnioski o udzielenie jednorazowych środków na podjęcie działalności gospodarczej. Urząd rozpatrzył pozytywnie 90 wniosków .

Spośród 90 zawartych umów o udzielenie jednorazowych środków na podjęcie działalności gospodarczej:

- 69 dotyczyło działalności usługowej
- 15 dotyczyło działalności handlowej
- 5 dotyczyło działalności handlowo -usługowej
- 1 dotyczyła produkcji.

Spośród 90 umów o udzielenie jednorazowych środków 12 sfinansowano ze środków Funduszu Pracy zaś na 78 środki pozyskano z Europejskiego Funduszu Społecznego.

Częściej o środki na podjęcie własnej działalności gospodarczej ubiegają się mężczyźni- stanowili oni 65,6% ogółu osób z którymi podpisano umowy. Wśród osób którym przyznano środki tylko 13 osób nie przekroczyło 25 roku życia, 4 to osoby powyżej 50 roku życia ,a 24 to długotrwale bezrobotne. Większość bezrobotnych uzyskujących środki to mieszkańcy miasta - 62 osoby.

JEDNORAZOWE ŚRODKI NA PODJĘCIE DZIAŁALNOŚCI GOSPODARCZEJ

WG RODZAJU

LATA	USŁUGOWA	HANDLOWA	PRODUKCYJNA	HANDLOWO-USŁUGOWA	OGÓŁEM
2004	19	20	1		40
2005	69	38	12		119
2006	73	32	2		107
2007	125	46	1		172

2008	117	33	6	10	166
I-VI 2009	69	15	1	5	90
RAZEM	472	184	23	15	694

WG ŹRÓDEŁ FINASOWANIA

LATA	FUNDUSZ PRACY		EFS		OGÓŁEM	
	ŚRODKI	IŁOŚĆ	ŚRODKI	LICZBA	ŚRODKI	LICZBA
2004	234.146,74	21	211.771,06	19	445.917,80	40
2005	892.025,38	85	386.608,27	34	1.278.633,65	119
2006	298.538,26	26	1.021.963,83	81	1.320.502,09	107
2007	695.304,95	62	1.335.472,41	110	2.030.777,36	172
2008	665.383,47	49	1.661.436,23	117	2.326.819,7	166
I-VI 2009	179.686,04	12	1.372.062,63	78	1.551.748,67	90
Razem	2.965.084,84	255	5.989.314,43	439	8.954.399,27	694

REFUNDACJA KOSZTÓW WYPOSAŻENIA STANOWISKA PRACY DLA OSOBY BEZROBOTNEJ

Przedsiębiorcy tworzący nowe bądź dodatkowe miejsca pracy mogli ubiegać się o refundację kosztów wyposażenia i doposażenia stanowiska pracy. W omawianym okresie do Urzędu wpłynęło 75 wniosków o refundację kosztów wyposażenia i doposażenia stanowiska pracy. Pozytywnie komisja zaopiniowała 48 wniosków. Z 48 przedsiębiorcami podpisane zostały umowy o udzielenie refundacji kosztów wyposażenia i doposażenia stanowiska pracy w ramach ,których utworzono 60 miejsc pracy dla osób bezrobotnych w tym:

- 25 umów podpisano z pracodawcami z branży usługowej
- 6 umów podpisano z pracodawcami z branży handlowej
- 3 umowy podpisano z pracodawcami z branży usługowo- handlowo- produkcyjnej
- 13 umów podpisano z pracodawcami z branży usługowo- handlowej
- 1 umowę podpisano z pracodawcami z branży handlowo- produkcyjnej

Utworzone w drodze refundacji stanowiska pracy dały zatrudnienie osobom bezrobotnym takim jak : sprzedawca-serwisant, specjalista ds. obsługi klienta -kasjer, kasjer w agencji bankowej , blacharz- lakiernik samochodowy, mechanik samochodowy, pilarz – drwal, kierowca, pracownik budowlany, handlowiec, magazynier, sprzedawca, kucharz, fryzjer, księgowa, projektant wnętrz, kosmetyczka, pomoc kuchacza, agent ubezpieczeniowy, pracownik biurowy, stolarz, zrywkarz, operator wózka widłowego, przedstawiciel handlowy, recepcjonistka, montażysta mebli , tynkarz, ślusarz, kierowca-ładowacz.

Spośród 60 osób zatrudnionych w ramach refundacji kosztów stanowiska pracy 47 zamieszkiwało w mieście , a 13 w gminach powiatu ełckiego. Na 44 stanowiskach zatrudnienie znaleźli mężczyźni ,a na 16 kobiety. Wśród zatrudnionych osób 9 to osoby długotrwale bezrobotne,5 powyżej 50 roku życia , 14 w wieku do 25 lat.

Osoby wyłączone z ewidencji bezrobotnych z powodu udzielonych jednorazowych środków oraz refundacji w liczbie 148 stanowiły 3,2% osób wyłączonych z rejestru bezrobotnych w okresie styczeń-czerwiec 2009r.

REFUNDACJA KOSZTÓW WYPOSAŻENIA STANOWISKA PRACY DLA OSOBY BEZROBOTNEJ

WG WIELKOŚCI FIRM

LATA	OGÓLEM	MAŁE	ŚREDNIE	DUŻE	PRACODACY NIE BĘDĄCY PRZEDSIĘBIORCĄ
2004	-	-	-	-	-
2005	314.101,32	231.901,32	54.800,00	-	27.400,00
2006	1.303.453,96	1.215.453,96	88.000,00	-	-
2007	2.967.008,49	2.703.008,49	264.000,0	-	-
2008	2.230.331,48	2.203.331,48	27.000,0		
I-VI 2009	53.800,00	53.800,00	-		
Razem	6.868.695,25	6.407.495,25	433.800,0		27.400,0

LATA	ILOŚĆ PODPISANYCH UMÓW	ILOŚĆ UTWORZONYCH STANOWISK PRACY	KWOTA WYPŁACONYCH REFUNDACJI
2004	-	-	-
2005	36	45	314.101,32
2006	102	121	1.303.453,96

2007	162	346	2.967.008,49
2008	150	174	2.230.331,48
I-VI 2009	48	60	53.800,00
Razem	498	746	6.868,695,25

STAŻE, PRZYGOTOWANIE ZAWODOWE W MIEJSCU PRACY

Staż to jeden z instrumentów rynku pracy podnoszący kwalifikacje zawodowe osób bezrobotnych. Oznacza nabywanie przez bezrobotnego umiejętności praktycznych do wykonywania pracy przez wykonywanie zadań w miejscu pracy bez nawiązania stosunku pracy z pracodawcą. Po nowelizacji ustawy o promocji zatrudnienia i instytucjach rynku pracy ,która weszła w życie z dniem 1 lutego 2009r. staże dostępne są dla wszystkich grup bezrobotnych pozostających w szczególnie trudnej sytuacji na rynku pracy zarówno w wieku do 25 lat jak też i powyżej.

W okresie sześciu miesięcy br do Urzędu wpłynęło 331 wniosków o organizację stażu. W ramach złożonych wniosków Urząd podpisał 248 umów o jego zorganizowanie .86 podpisanych umów Urząd sfinansował ze środków Funduszu Pracy , 162 ze środków pozyskanych z EFS w ramach programu „Twoja szansa – Twój sukces” .Na podpisane umowy o zorganizowanie stażu Urząd skierował 421 osób bezrobotnych. .Organizując miejsca stażowe pracodawcy najczęściej proponowali takie stanowiska jak : pracownik administracyjno – biurowy, sprzedawca, przedstawiciel handlowy, pracownik gospodarczy, operator maszyn i urządzeń, konserwator, robotnik budowlany

Wśród osób podejmujących staż przeważały kobiety –262 (62,2%)osób. Mniej chętnie podejmują staż bezrobotni zamieszkali na wsi-przyczyna to głównie brak dojazdu. Z 421 wyłączonych z tego tytułu tylko 168 bezrobotnych zamieszkiwało poza miastem.

Nowelizacja ustawy zlikwidowała z dniem 1 lutego 2009 r. instrument jakim było przygotowanie zawodowe w miejscu pracy zaadresowane do bezrobotnych powyżej 25 roku życia W ramach tej formy bezrobotni zdobywali nowe kwalifikacje lub umiejętności zawodowe poprzez praktyczne

wykonywanie zadań zawodowych na stanowisku pracy według ustalonego programu pomiędzy starostą , pracodawcą i bezrobotnym.

W miesiącu styczniu 2009r. do Urzędu wpłynęło 15 wniosków o zorganizowanie przygotowania zawodowego W ramach złożonych wniosków Urząd zawarł 13 umów na zorganizowanie 17 miejsc przygotowania zawodowego. Podobnie jak przy stażach część umów Urząd sfinansował ze środków Funduszu Pracy -4, ze środków EFS -9 w ramach projektu „Twoja szansa –Twój sukces” . Osoby bezrobotne wyrażające zgodę na podjęcie przygotowania zawodowego mogły zdobyć nowe kwalifikacje lub umiejętności zawodowe poprzez praktyczne wykonywanie zadań na takich stanowiskach jak :sprzedawca, pracownik administracyjno- biurowy, robotnik drogowy, pracownik gospodarczy, konserwator, operator maszyn i urządzeń, wychowawca, pomoc nauczyciela.

Uczestnictwo w przygotowaniu zawodowym znacznie częściej deklarowały kobiety niż mężczyźni w omawianym okresie z tej formy skorzystało 12 kobiet i 5 mężczyzn. Wśród osób podejmujących przygotowanie zawodowe 17 to osoby powyżej 50 roku życia, 10 długotrwale bezrobotne ,zaś zamieszkałych na wsi było jedynie 7.

Rok	Staż		Przygotowanie zawodowe	
	liczba zawartych umów	wydat. Kwota /w tys./	liczba zawartych umów	wydat. kwota /w tys./
2004	249	1905,90	20	117,94
2005	334	1257,08	160	1357,00
2006	457	2829,40	131	1186,00
2007	387	1877,20	108	569,40
2008	418	2836,1	97	687,7
I-VI 2009	248	1489,5	13	284,4

DODATKI AKTYWIZACYJNE

Dodatek aktywizacyjny – kwota w wysokości do 50% zasiłku dla bezrobotnych wypłacana przez połowę okresu, w jakim przysługiwałby bezrobotnemu zasiłek, jeżeli podjął samodzielnie zatrudnienie lub inną pracę zarobkową lub w wysokości stanowiącej różnicę między minimalnym wynagrodzeniem za pracę a otrzymywanym wynagrodzeniem, nie większej jednak niż 50 % zasiłku, jeżeli w wyniku skierowania przez urząd pracy podjął zatrudnienie w niepełnym wymiarze czasu pracy.

W okresie sześciu miesięcy 2009r. bezrobotni podejmujący samodzielnie zatrudnienie złożyli 246 wniosków. Urząd pozytywnie rozpatrzył 228 wniosków przyznając prawo do dodatku . 18 osobom odmówiono prawa do dodatku. Główne przyczyny odmowy to :

- brak wymaganej dokumentacji,
- brak prawa do zasiłku dla bezrobotnych'
- podjęcie zatrudnienia lub innej pracy zarobkowej u pracodawcy, u którego był zatrudniony lub dla którego wykonywał inną pracę zarobkową bezpośrednio przed zarejestrowaniem, jako bezrobotny

Wysokość dodatku aktywizacyjnego uzależniona jest od wynagrodzenia uzyskiwanego przez osobę bezrobotną z prawem do zasiłku podejmującą zatrudnienie. Jeżeli zarobki miesięczne osoby zatrudnionej nie przekraczają kwoty 2552,00 zł to od 1.06.2009 r. przysługuje dodatek w wysokości 287,5 zł , dla osób zarabiających więcej jak 2552,00 zł miesięcznie kwota dodatku wynosi 172,50 zł.

Wydatki poniesione w okresie sześciu miesięcy 2009 roku z tytułu wypłat dodatków to kwota **154.510,4. zł.**

PRACE SPOŁECZNIE UŻYTECZNE

Instrument rynku pracy skierowany do osób bezrobotnych bez prawa do zasiłku jednocześnie korzystających ze świadczeń pomocy społecznej. Wykonywanie prac społecznie użytecznych w wymiarze do 10 godz. w tygodniu odbywa się na podstawie porozumienia zawartego między starostą a gminą.

Bezrobotnemu przysługuje świadczenie w wysokości nie niższej niż 6,80 zł za każdą godz. wykonywania prac.

W miesiącu styczniu 2009r do Urzędu wpłynęło 5 wniosków o organizację prac społecznie użytecznych. Organizatorami prac społecznie użytecznych były samorządy Gmin : Ełk, Kalinowo, Stare Juchy, Prostki i Miasta Ełk Do prac społecznie użytecznych Urząd skierował 107 osób. W ramach prac społecznie użytecznych osoby bezrobotne porządkowały drogi gminne i tereny zielone, pomagały w pracach porządkowo-konserwacyjnych, sprzątały i utrzymywały porządek na terenach i obiektach użyteczności publicznej, opiekowały się osobami starszymi.

Prace społecznie użyteczne częściej podejmują kobiety (82 osoby) niż mężczyźni (25 osób).Wśród osób skierowanych do prac społecznie użytecznych 93 to długotrwale bezrobotne, 3 w wieku do 25 lat , 37 w wieku powyżej 50 lat, 86 – zamieszkałe na wsi.

Kwota wydatkowana na prace społecznie użyteczne to 17,3 tys zł- 0,3% całości środków Funduszu Pracy wydatkowanych na aktywne formy.

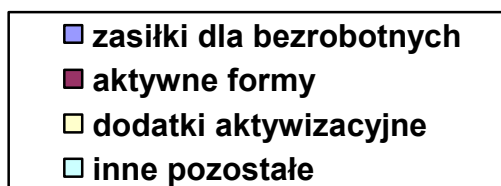
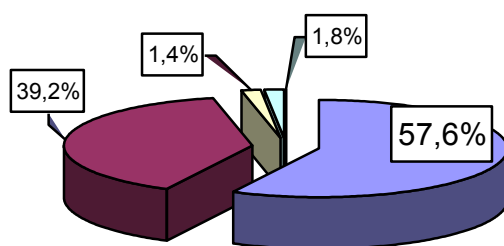
FUNDUSZ PRACY (FP)

Podstawowym ekonomicznym instrumentem służącym do łagodzenia skutków bezrobocia oraz aktywizacji osób pozostających bez pracy jest Fundusz Pracy (FP). Zgodnie z art. 103, ust 2 ustawy o promocji zatrudnienia i instytucjach rynku pracy dysponentem Funduszu Pracy jest minister właściwy ds. pracy.

W okresie pierwszego półrocza 2009r. Urząd **wydatkował łącznie z Funduszu Pracy i Europejskiego Funduszu Społecznego kwotę 11.183,3 tys. zł** i w odniesieniu do wydatków poniesionych w analogicznym okresie 2008 r. kwota ta wzrosła o 217,1 tys. zł., tj. o 24,1%.

Główną pozycję wydatków z Funduszu Pracy w omawianym okresie stanowiły wydatki związane z wypłatą zasiłków dla bezrobotnych – 6439,2 tys. zł (tj. 57,6% ogółu poniesionych wydatków) oraz finansowaniem instrumentów rynku pracy 4390,4 tys.zł (39,2%)

STRUKTURA WYDATKÓW Z FUNDUSZU PRACY W OKRESIE I-VI 2008 r

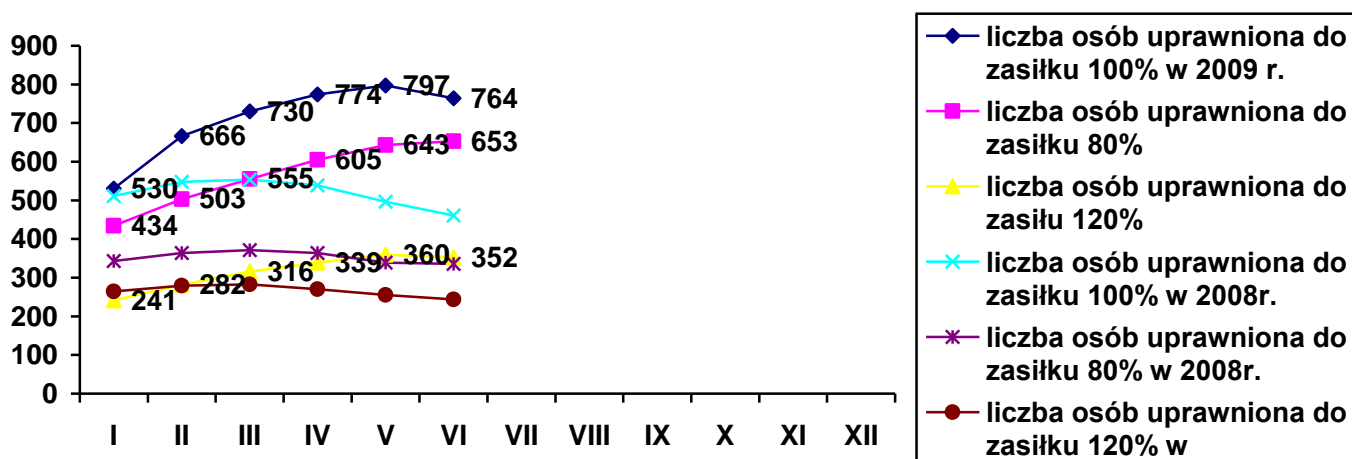


W porównaniu z analogicznym okresem 2008 r. wydatki na zasiłki dla bezrobotnych wzrosły – o 1941,7 tys. zł. (tj. o 43,2%), zaś dodatki aktywizacyjne wzrosły o 17,4 tys. zł.

WYSZCZEGÓLNIENIE	WYDATKI Z FUNDUSZU PRACY i EFS I-VI 2009 r	
	w tys.zł	Wzrost/spadek
OGÓŁEM	11183,3	2171,1
z tego:		
zasiłki dla bezrobotnych	6209,2	1717,1
transfery zasiłków	230,0	224,6
aktywne formy	4390,4	185,7
dodatki aktywizacyjne	154,5	17,4
pozostałe	199,2	26,3

W strukturze wydatków z tytułu wypłat zasiłków dla bezrobotnych największą pozycję stanowią kwoty na zasiłki w wysokości podstawowej tj.100%.-2877,7 tyś.zł. Na zasiłki obniżone(80%) w omawianym okresie Urząd wydatkował kwotę 1502,7 tyś.zł, zaś na podwyższone (120%) -1828,9 tyś zł. Średnio w miesiącu z zasiłku 100% skorzystało 710 osób, z 80% -565 osób , a ze 120% -315 osób.

LICZBA OSÓB UPRAWNIONA DO 80%,100%,120% ZASIŁKÓW DLA BEZROBOTNYCH W OKRESIE I-VI 2009



W porównaniu z 2008 r. wzrosły wydatki ponoszone na aktywne formy przeciwdziałania bezrobociu o 185,7 tys. zł .

Limit środków Funduszu Pracy ,PEFRON i EFS pozyskanych przez Urząd na inicjowanie instrumentów rynku pracy na rok 2009 kształtuje się na poziomie 14.604,1 tyś. zł.(dla porównania w 2008 -11.632,62 tys. zł) w tym:

- 5.963,5 tyś. zł kwota limitu przyznana na podstawie algorytmu,
- 1830,3 tyś zł kwota pozyskana z rezerwy Samorządu Województwa oraz rezerwy Ministra ,
- 6.281,8 tyś zł kwota pozyskana na projekty realizowane z Europejskiego Funduszu Społecznego,

- 528,5 tys. zł kwota pozyskana z PEFRON

W porównaniu z 2008r. limit środków będący w dyspozycji Urzędu wzrósł o 2971,48 tys.zł w tym limit środków Funduszu Pracy przyznawany na podstawie algorytmu o 1.125,05 tys. zł.

W omawianym okresie więcej wydano na szkolenia 550,4 tys. zł (wzrost o 84,8 tys.zł) , na roboty publiczne – 283,6 tys. zł (wzrost o 141,8 tys.zł), staże 1489,5 tys. zł (wzrost o 431,7 tys. zł). przygotowanie zawodowe –284,4 tys.zł (wzrost o 34,1 tys.zł) oraz jednorazowe środki na podjęcie własnej działalności gospodarczej - 2448,8 (wzrost o 1394,2 tys.zł).

Spadły zaś wydatki na refundację wyposażenia i doposażenia stanowiska pracy – 53,8 tys.zł (spadek o 964,8 tys. zł). prace interwencyjne –155,2 tys. zł (o 15,4 tys.zł), Pokazuje to poniższe zestawienie .

Wyszczególnienie	Wydatki z Funduszu Pracy i EFS w okresie I-VI 2009r	
	w tys.zł	Wzrost/spadek
Ogółem z tego:	5287,5	1082,8
szkolenia	550,4	84,8
prace interwencyjne	155,2	-15,4
roboty publiczne	283,6	141,8
staże	1489,5	431,7
jednorazowe środki na podjęcie działalności gospodarczej	2448,8	1394,2
refundacja wyposażenia-doposażenia stanowiska pracy	53,8	- 964,8
przygotowanie zawodowe	284,4	34,1
prace społecznie użytecz.	17,3	-10,0
Refundacja skł.ZUS	2,1	-16,0
inne	2,4	2,4

PODSUMOWANIE

- ◆ **W okresie styczeń- czerwiec 2009 liczba bezrobotnych zwiększyła się o 1126 osób.** W porównaniu do grudnia 2008r. bezrobocie wzrosło o 8,9% (wzrost o 544 osoby)
- ◆ **W końcu czerwca br. w urzędzie pracy zarejestrowanych było 1465 bezrobotnych do 25 roku życia, 1342 bezrobotnych powyżej 50 roku życia oraz 2764 długotrwale bezrobotnych.** Osoby te określone w ustawie o promocji zatrudnienia i instytucjach rynku pracy jako „będące w szczególnej sytuacji na

rynku pracy”, stanowiły odpowiednio 22,1%, 20,2% oraz 41,6% w stosunku do bezrobotnych ogółem.

- ◆ W porównaniu do analogicznego okresu ubiegłego roku zmalała liczba oferowanych przez zakłady miejsc pracy. W dyspozycji urzędu pracy pozostawało 1255 ofert tj. o 288 mniej niż w analogicznym okresie ubiegłego roku .
- ◆ Na przestrzeni półrocza stopa bezrobocia w powiecie wzrosła o 1,5 pkt.proc. ,w kraju o 1,2 pkt. proc., w województwie o 1 pkt.proc.,
- ◆ Wzrosła liczba rejestrujących się w ciągu I półrocza osób bezrobotnych o 977 osób zaś zmalała wyłączonych z ewidencji Urzędu o 607 osób,
- ◆ **W okresie styczeń- czerwiec 2009r. 1710 osób bezrobotnych podjęło pracę** tj.o 529 osób mniej niż przed rokiem,
- ◆ Kwota środków na finansowanie programów w zakresie promocji zatrudnienia ,łagodzenia skutków bezrobocia oraz aktywizacji zawodowej była wyższa o około 21% w stosunku do roku ubiegłego.