



MIEJSKI URZĄD PRACY W LUBLINIE
20-080 Lublin, ul. Niecała 14, www.mup.lublin.pl.

INFORMACJA O SYTUACJI NA RYNKU PRACY W LUBLINIE W 2005 R.

LUBLIN – LUTY 2006 R.

SPIS TREŚCI

1. Informacje ogólne.....	3
2. Struktura bezrobotnych.....	4
2.1. Poziom bezrobocia i płynność bezrobocia.....	4
2.2. Poziom wykształcenia.....	11
2.3. Grupy wiekowe.....	12
2.4. Staż pracy bezrobotnych.....	13
3. Wybrane kategorie bezrobotnych.....	15
3.1. Osoby poprzednio pracujące i osoby dotychczas nie pracujące.....	15
3.2. Osoby zwolnione z przyczyn dotyczących zakładu pracy.....	15
3.3. Kobiety.....	15
3.4. Osoby bezrobotne posiadające prawo do zasiłku.....	19
4. Osoby bezrobotne będące w szczególnej sytuacji na rynku pracy.....	21
4.1. Osoby do 25 roku życia.....	21
4.2. Osoby długotrwale bezrobotne.....	22
4.3. Osoby bezrobotne powyżej 50 roku życia.....	23
4.4. Osoby bez kwalifikacji zawodowych.....	24
4.5. Osoby samotnie wychowujące co najmniej jedno dziecko do 7 roku życia.....	24
4.6. Osoby niepełnosprawne.....	25
5. Usługi i instrumenty rynku pracy.....	26
5.1. Pośrednictwo pracy i EURES.....	26
5.2. Poradnictwo zawodowe, informacja zawodowa, zajęcia aktywizacyjne.....	27
5.3. Szkolenia i przekwalifikowania.....	28
5.4. Instrumenty rynku pracy.....	30
5.5. Projekty i programy.....	31

1. Informacje ogólne.

W Miejskim Urzędzie Pracy w Lublinie według stanu na koniec grudnia **2005r. zarejestrowanych** było **18 935** bezrobotnych, 573 poszukujących pracy, co ogółem daje liczbę 19 508 osób. Na dzień 31 grudnia 2005r. stopa bezrobocia dla **miasta Lublin** kształtowała się na poziomie **12,2** dla **województwa lubelskiego –17,0** , dla **kraju – 17,6**. W porównaniu do sytuacji sprzed roku wysokość tego wskaźnika spadła o 1,5 punktu procentowego dla miasta Lublin, 0,8 punktu dla województwa lubelskiego natomiast dla kraju spadła o 0,3 punktu procentowego. Wielkości stopy bezrobocia w 2005r. i 2004r. odzwierciedla tabela nr 1. Dane liczbowe wskazują na występowanie w Lublinie utrwalającej się powolnej tendencji obniżania stopy bezrobocia.

Tabela nr 1. Stopa bezrobocia w mieście w województwie i kraju w latach 2004r. i 2005r.

<i>Stan na dzień</i>	<i>Lublin</i>	<i>Woj. lubelskie</i>	<i>Kraj</i>
31.01.2004	14,1	19,4	20,6
28.02.2004	14,2	19,4	20,6
31.03.2004	14,1	19,3	20,5
30.04.2004	13,6	18,7	20,0
31.05.2004	13,5	18,4	19,6
30.06.2004	13,2	18,3	19,5
31.07.2004	13,2	18,2	19,3
31.08.2004	13,0	17,9	19,1
30.09.2004	12,3	17,5	18,9
31.10.2004	12,1	17,2	18,7
30.11.2004	12,3	17,4	18,7
31.12.2004	12,5	17,8	19,1
31.01.2004	12,9	18,3	19,5
29.02.2005	13,0	18,3	19,4
31.03.2005	12,8	18,0	19,3
30.04.2005	12,7	17,5	18,8
31.05.2005	12,4	17,1	18,3
30.06.2005	12,3	16,8	18,0
31.07.2005	12,4	16,9	17,9
31.08.2005	12,3	16,7	17,8
30.09.2005	12,1	16,6	17,6
31.10.2005	12,0	16,3	17,3
30.11.2005	12,1	16,5	17,3
31.12.2005	12,2	17,0	17,6

Źródło: opracowanie własne na podstawie danych statystycznych.

2. Struktura bezrobocia.

2.1. Poziom bezrobocia i płynność bezrobocia.

Na koniec grudnia 2005r. w Miejskim Urzędzie Pracy w Lublinie w rejestrze bezrobotnych pozostawało 18 935 osób. **Liczba zarejestrowanych bezrobotnych była niższa** od analogicznego okresu roku ubiegłego o **30** osób tj. prawie o 0,2%. Wśród bezrobotnych **osoby dotychczas niepracujące stanowiły 21,7%** ogółu zarejestrowanych bezrobotnych.

Tabela nr 2. Struktura bezrobocia
– porównanie wg stanu na koniec grudnia 2004r. i 2005r.

Wyszczególnienie	31 grudzień 2005r.			31 grudzień 2004r.		
	Ogółem	%	Kobiety	Ogółem	%	Kobiety
Bezrobotni zarejestrowani	18 935	100%	10 040	18 965	100%	9.939
Osoby poprzednio pracujące	14 819	78,3%	7 577	14 974	79%	7.537
Osoby bez stażu pracy	4 116	21,7%	2 463	3 991	21%	2.402

Źródło: opracowanie własne na podstawie sprawozdania MPiPS-01 oraz MGIP-01.

Porównując poziom bezrobotnych według stanu na koniec grudnia 2004r. i 2005r. należy stwierdzić, że struktura osób wykazujących się jakimkolwiek doświadczeniem zawodowym spadła o 0,7% w 2005r. Na koniec grudnia 2005r. odsetek osób bez stażu pracy wynosił 21,7% i był o 0,7 punkta procentowego wyższy niż w analogicznym okresie roku ubiegłego.

Tabela nr 3. Poziom bezrobocia w poszczególnych kwartałach 2004r. i 2005r.

Rok	Liczba bezrobotnych na koniec poszczególnych kwartałów							
	I kwartał		II kwartał		III kwartał		IV kwartał	
	ogółem	w tym kobiety	ogółem	w tym kobiety	ogółem	w tym kobiety	ogółem	w tym kobiety
2004	21409	10940	19979	10410	18731	9939	18965	9895
2005	19712	10093	18855	9935	18796	10092	18935	10040

Źródło: opracowanie własne na podstawie sprawozdania MPiPS-01 oraz MGIP-01.

W 2005 roku liczba bezrobotnych w Lublinie wahała się w granicach 18.796 – 19.712 osób. W 2004r. przedział ten zawierał się w większych granicach 21.409 - 18.731. Wśród zarejestrowanych bezrobotnych na koniec grudnia 2005 r. kobiety stanowiły ponad połowę 53% ogółu.

Analizując płynność bezrobocia należy stwierdzić, iż w 2005 roku *zarejestrowanych* zostało **19.087** bezrobotnych (o 353 osoby mniej niż w 2004r.) z tego **5.109** osób rejestrowało się **po raz pierwszy** i **13.978** bezrobotnych **po raz kolejny**.

Należy zauważyć, iż 2.123 osób powracało do rejestracji po raz kolejny po zakończeniu udziału w programie aktywizacji zawodowej tj:– 25 osób po odbytych pracach interwencyjnych, 61 osób po robotach publicznych, 513 osób po odbytym stażu, 78 po zakończeniu przygotowania zawodowego, 1.446 po szkoleniu.

W 2005 r. z ogółu **19.117 wyrejestrowanych** z ewidencji bezrobotnych – 7.855 osób (41,1% ogółu wyrejestrowanych) podjęło pracę, z tego 7.208 osób pracę niesubsydiowaną i 647 osób pracę subsydiowaną. Spośród bezrobotnych podejmujących pracę subsydiowaną, 255 osób skierowanych zostało do prac interwencyjnych, 77 osób do robót publicznych, 206 osób podjęło działalność gospodarczą, 109 osób podjęło pracę na 78 stanowiskach, które były objęte refundacją kosztów doposażenia lub wyposażenia ze środków Funduszu Pracy.

W 2005 roku liczba osób, które rozpoczęły staże wynosi 1023, przygotowanie zawodowe w miejscu pracy rozpoczęło 48 osób, natomiast liczba osób, które rozpoczęły szkolenia wynosi 1517.

Z tytułu nie potwierdzenia gotowości do podjęcia pracy z ewidencji wyłączonych zostało 6.930 osób tj 36,2% ogółu wyrejestrowanych. Dobrowolną rezygnację ze statusu potwierdziło 779 osób. Z powodu osiągnięcia wieku emerytalnego (60 lat - kobieta i 65 lat – mężczyzna) wyłączono 25 osób, z powodu nabycia praw emerytalnych lub rentowych -269 osób oraz z innych przyczyn 642 osób.

Tabela nr 4: Zarejestrowani bezrobotni w 2004 i 2005r.

Lp.	2004	Kwartalnie sumy 2004	2005	Kwartalnie sumy 2005
I	2015	I kwartał 5096	1891	I kwartał 4834
II	1590		1626	
III	1491		1317	
IV	1230	II kwartał 3932	1233	II kwartał 4339
V	1304		1412	
VI	1398		1694	
VII	1679	III kwartał 4602	1713	III kwartał 4861
VIII	1365		1444	
IX	1558		1704	
X	2206	IV kwartał 5810	1999	IV kwartał 5053
XI	1791		1656	
XII	1813		1398	

Źródło: opracowanie własne na podstawie sprawozdania MPiPS-01 oraz MGIP-01.

Tabela nr 5: Wyrejestrowani bezrobotni w 2004 i 2005r.

Lp.	2004	Kwartalnie sumy 2004	2005	Kwartalnie sumy 2005
I	1092	I kwartał 4344	919	I kwartał 4087
II	1419		1499	
III	1833		1669	
IV	1988	II kwartał 5362	1513	II kwartał 5196
V	1507		1875	
VI	1867		1808	
VII	1639	III kwartał 5850	1487	III kwartał 4920
VIII	1782		1543	
IX	2429		1890	
X	2494	IV kwartał 5579	2167	IV kwartał 4914
XI	1533		1531	
XII	1549		1216	

Źródło: opracowanie własne na podstawie sprawozdania MPiPS-01 oraz MGIP-01.

Tabela nr 6: Liczba wyrejestrowanych bezrobotnych ogółem w 2005 r.

Miesiące	Podjęcie pracy w miesiącu sprawozdawczym						Rozpoczęcie szkolenia	Rozpoczęcie stażu	Rozpoczęcie przygotowania zawodowego w miejscu pracy	Niepotwierdzeni gotowości do pracy	Dobrowolna rezygnacja ze statusu bezrobotnego	Podjęcie nauki	Ukończenie 60/65 lat	Nabycie praw e/r	Nabycie praw do świadczenia przedemerytalnego	inne
	niesubsydiowanej	subsydiowanej														
		Ogółem	Prace interwencyjne	Roboty publiczne	Podjęcie działalności gospodarczej	Podjęcie pracy w ramach refundacji kosztów zatrudnienia bezrobotnego										
I	518	27	0	4	23	0	5	1	0	312	20	2	3	25	0	6
II	545	45	20	13	8	4	72	187	23	444	60	0	4	29	0	90
III	585	64	26	4	20	14	16	177	2	647	72	0	5	21	0	53
IV	665	84	29	14	23	18	452	83	3	163	12	0	2	25	0	24
V	667	32	17	0	15	0	206	35	0	796	77	0	2	17	0	43
VI	683	44	24	6	9	5	62	25	0	808	89	0	2	22	0	73
VII	593	59	27	0	16	16	5	105	10	565	70	0	2	26	0	52
VIII	528	70	27	9	11	23	4	85	4	684	86	0	2	21	0	59
IX	561	61	26	8	21	6	671	122	1	308	89	0	1	18	0	58
X	781	71	36	7	17	11	5	188	3	974	66	0	0	19	0	60
XI	609	44	11	9	17	7	15	8	0	677	82	0	1	26	0	69
XII	473	46	12	3	26	5	4	7	2	552	56	0	1	20	0	55
Ogółem	7.208	647	255	77	206	109	1.517	1023	48	6930	759	2	25	269	0	642

Źródło: opracowanie własne na podstawie sprawozdania MPiPS-01 oraz MGiP-01.

Tabela nr 7: Liczba wyrejestrowanych bezrobotnych kobiet w 2005 r.

Miesiące	Podjęcie pracy w miesiącu sprawozdawczym						Rozpoczęcie szkolenia	Rozpoczęcie stażu	Rozpoczęcie przygotowania zawodowego w miejscu pracy	Niepotwierdzeni gotowości do pracy	Dobrowolna rezygnacja ze statusu bezrobotnego	Podjęcie nauki	Ukończenie 60/65 lat	Nabycie praw w e/r	Nabycie praw do świadczenia przedemerytalnego	inne
	niesubsydiowanej	subsydiowanej														
		Ogółem	Prace interwencyjne	Roboty publiczne	Podjęcie działalności gospodarczej	Podjęcie pracy w ramach refundacji kosztów zatrudnienia bezrobotnego										
I	282	13	0	4	9	0	0	0	103	6	1	1	19	0	2	
II	256	30	14	7	6	3	40	135	21	201	39	0	2	14	0	32
III	307	29	12	4	7	6	5	116	0	264	37	0	3	13	0	20
IV	297	46	15	11	8	12	261	62	0	9	0	0	0	16	0	0
V	285	19	10	0	9	0	127	31	0	321	40	0	2	8	0	13
VI	297	25	15	5	3	2	41	19	0	333	58	0	1	8	0	26
VII	281	33	12	0	6	15	2	63	9	241	40	0	1	14	0	16
VIII	254	45	16	7	5	17	1	57	3	273	50	0	1	11	0	25
IX	332	34	14	6	11	3	374	101	1	113	53	0	0	8	0	21
X	409	42	23	7	4	8	0	121	2	484	38	0	0	10	0	21
XI	326	23	5	5	10	3	1	6	0	290	50	0	1	15	0	22
XII	284	19	7	1	9	2	1	4	2	250	27	0	1	11	0	21
Ogółem	3.610	358	143	57	87	71	853	715	38	2.882	438	1	13	147	0	219

Źródło: opracowanie własne na podstawie sprawozdania MPiPS-01 oraz MGIP-01.

Tabela nr 8: Zarejestrowani bezrobotni w 2005r.

Miesiąc	Po raz pierwszy	Po raz kolejny	Po zakończeniu udziału w programie				
			Prace interwencyjne	Roboty publiczne	staż	Przygotowanie zawodowe	szkolenia
I	430	1461	0	4	4	0	0
II	434	1192	0	8	3	0	0
III	320	997	2	3	16	18	75
IV	306	927	0	11	195	18	9
V	325	1087	1	0	45	20	153
VI	413	1281	2	4	33	0	328
VII	578	1135	1	3	17	1	185
VIII	435	1009	1	9	14	19	23
IX	536	1168	5	4	49	0	160
X	508	1491	6	11	13	2	442
XI	502	1154	5	0	57	0	52
XII	322	1076	2	4	67	0	19
Ogółem	5.109	13.978	25	61	513	78	1.446

Źródło: opracowanie własne na podstawie sprawozdania MPiPS-01 oraz MGIP-01.

Tabela nr 9: Zarejestrowane bezrobotne kobiety w 2005r.

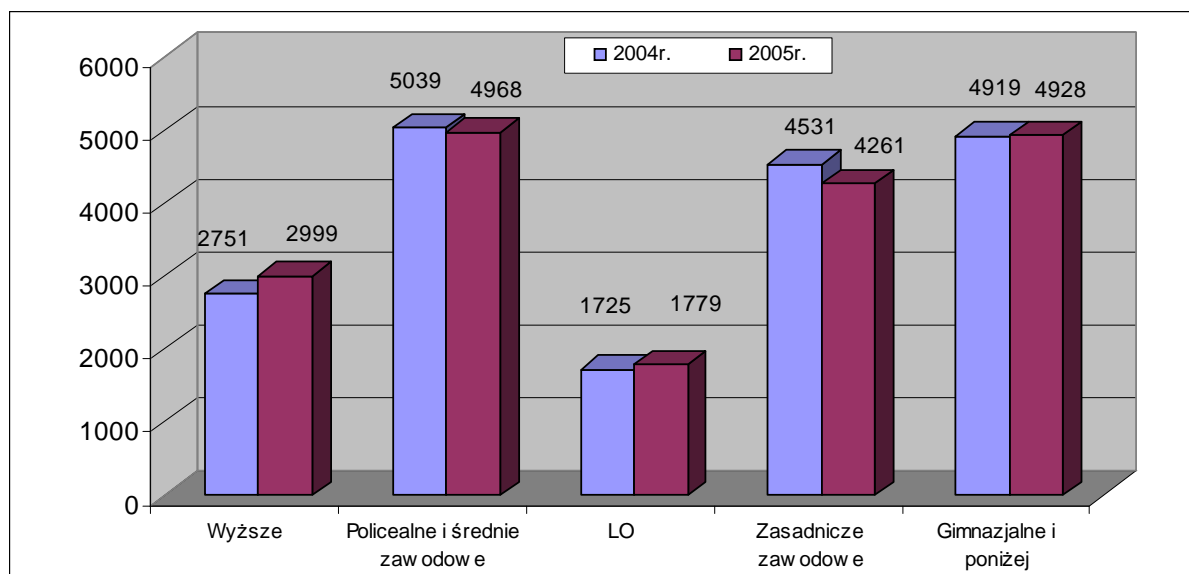
Miesiąc	Po raz pierwszy	Po raz kolejny	Po zakończeniu udziału w programie				
			Prace interwencyjne	Roboty publiczne	staż	Przygotowanie zawodowe	szkolenia
I	225	627	0	4	2	0	0
II	228	529	0	4	1	0	0
III	157	423	1	3	7	13	40
IV	140	446	0	9	146	8	3
V	135	561	0	0	37	19	60
VI	217	688	1	3	22	0	222
VII	336	613	1	3	12	1	125
VIII	240	539	0	5	11	18	7
IX	300	586	0	4	31	0	99
X	261	786	4	9	8	0	264
XI	264	511	2	0	46	0	4
XII	158	449	1	3	49	0	1
Ogółem	2.661	6.758	10	47	372	59	825

Źródło: opracowanie własne na podstawie sprawozdania MPiPS-01 oraz MGIP-01.

2.2. Poziom wykształcenia

Struktura osób bezrobotnych według poziomu wykształcenia na koniec 2005r. uległa zmianie w stosunku do 2004r. Największą grupę stanowiły osoby o wykształceniu **policealnym i średnim zawodowym** 26,2% (4968 osób) ogółu. Na drugim miejscu były osoby o wykształceniu **gimnazjalnym i poniżej** tj.26,1 % (4928 osób). Osoby bezrobotne o wykształceniu **zasadniczym zawodowym** stanowiły 22,5% (4261 osób) ogółu populacji bezrobotnych. Wykształcenie **wyższe** posiadało 15,8% (2999 osób) osób bezrobotnych. Najmniejszą grupę w kategorii bezrobotnych według wykształcenia stanowiły osoby posiadające ukończone **liceum ogólnokształcące** 9,4%. Powyższe dane ilustruje poniższy wykres.

Wykres nr 1. Bezrobotni według poziomu wykształcenia – ogółem stan na 31 grudnia 2005r.



Źródło: opracowanie własne na podstawie sprawozdania MPiPS-01 oraz MGIP-01.

Struktura wykształcenia osób bezrobotnych w okresie 2005 roku kształtowała się podobnie do 2004 roku. Osoby o wykształceniu gimnazjalnym i poniżej oraz policealnym i średnim zawodowym zaczęły dominować, co może oznaczać dalszy wzrost wymagań rynku pracy. Konieczne jest posiadanie dodatkowych umiejętności bądź niezbędna jest zmiana zawodu lub aktualizacja kwalifikacji dostosowana do zmian zachodzących w gospodarce, szczególnie po wejściu do Unii Europejskiej. Poniższa tabela odzwierciedla zmiany w strukturze wykształcenia osób bezrobotnych na koniec 2005 roku w stosunku do 2004r.

Tabela nr 10. Zmiany w strukturze bezrobotnych według poziomu wykształcenia
– lata 2004r. i 2005r.

Poziom wykształcenia	Liczba i struktura bezrobotnych			
	31.12.2004 r	%	31.12.2005 r.	%
Wyższe	2751	14,5	2999	15,8
Policealne i średnie zawodowe	5039	26,6	4968	26,2
LO	1725	9,1	1779	9,4
Zasadnicze zawodowe	4531	23,9	4261	22,5
Gimnazjalne i poniżej	4919	25,9	4928	26,1
ogółem	18965	100	18935	100

Źródło: opracowanie własne na podstawie sprawozdania MPiPS-01 oraz MGIP-01.

2.3. Grupy wiekowe

W populacji bezrobotnych mieszkańców Lublina na koniec grudnia 2005r. najmniejszą grupę stanowiły: osoby w wieku przedemerytalnym tj. 60-64 lata (tj. 0,8% ogółu zarejestrowanych, co oznacza 146 osób). W porównaniu do analogicznego okresu ubiegłego roku w strukturze wiekowej bezrobotnych w bieżącym roku największy wzrost nastąpił w grupie wiekowej 55-59 lat – o 1,2% oraz 45-54 lata (tj o 0,6%). Natomiast w tym samym okresie wystąpił spadek w grupie wiekowej 18-24 lata o 0,2% oraz 35-44 lata o 1,2% w stosunku do stanu sprzed roku. Strukturę bezrobocia według wieku na koniec grudnia 2004r. i 2005r. przedstawia poniższa tabela.

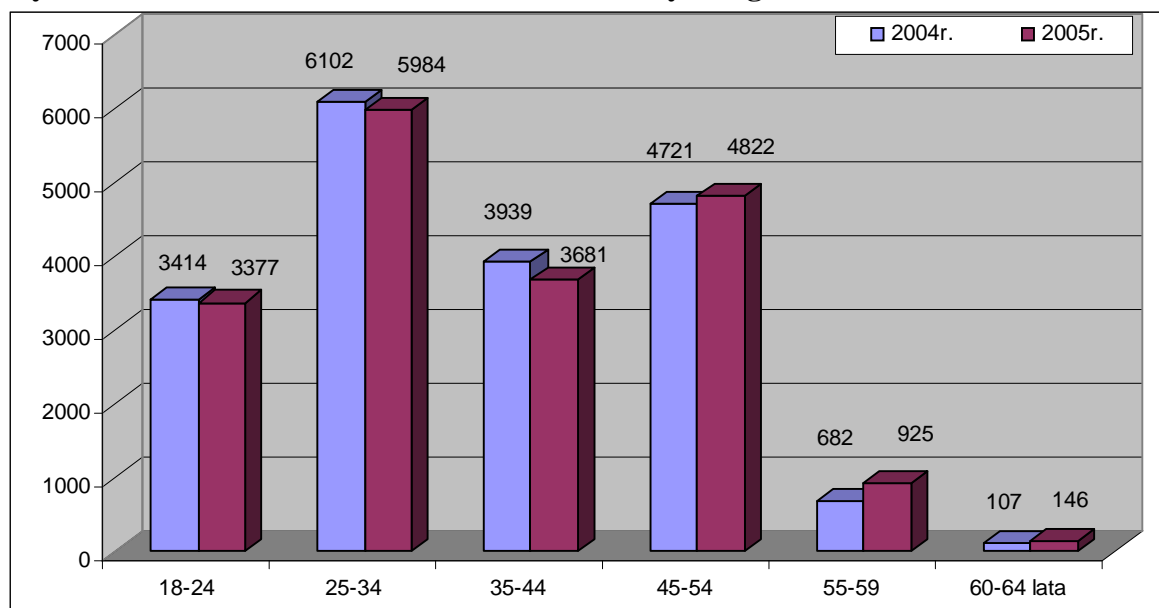
Tabela nr 11. Bezrobotni według grup wiekowych
– stan na koniec grudnia 2004 r. i 2005 r.

Wiek	Ilość bezrobotnych		Struktura procentowa	
	31.12.2004r.	31.12.2005r.	31.12.2004r.	31.12.2005r.
18-24	3414	3377	18	17,8
25-34	6102	5984	32,2	31,6
35-44	3939	3681	20,7	19,5
45-54	4721	4822	24,9	25,5
55-59	682	925	3,6	4,8
60-64 lata	107	146	0,6	0,8

Źródło: opracowanie własne na podstawie sprawozdania MPiPS-01 oraz MGIP-01.

Z poniższego wykresu wynika, że bezrobocie dotyka prawie w równym stopniu wszystkie grupy wiekowe.

Wykres nr 2. Struktura wiekowa osób bezrobotnych wg stanu na koniec 2005r.

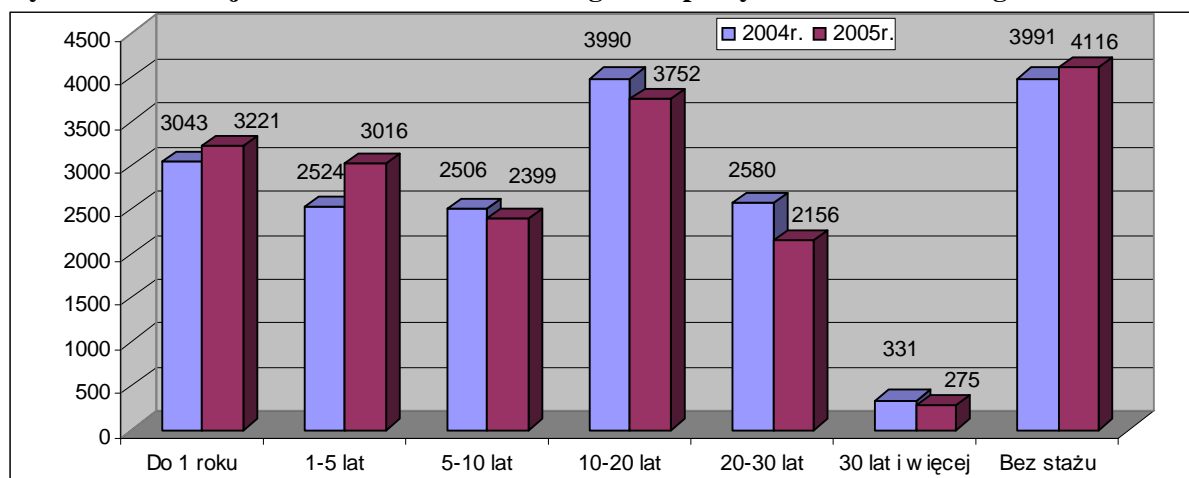


Źródło: opracowanie własne na podstawie sprawozdania MPiPS-01 oraz MGIP-01.

2.4. Staż pracy bezrobotnych

W strukturze bezrobotnych według posiadanego stażu pracy najwyższy odsetek 21,7% (tj. 4116 osób) stanowiły osoby bez stażu pracy, następną grupą są osoby posiadające staż pracy powyżej 10 lat, ale nie więcej jak 20 lat tj. 19,8% (3752 osób). Powyższe kategorie osób przed rokiem znajdowały się na tym samym poziomie tj. 21%. Najmniejszą wartość struktury stanowiły osoby z ponad 30 letnim stażem pracy – 1,4% ogółu, tj. 275 osób.

Wykres nr 3. Zarejestrowani bezrobotni według stażu pracy – stan na dzień 30 grudnia 2005r.



Źródło: opracowanie własne na podstawie sprawozdania MPiPS-01 oraz MGIP-01.

Obserwując poszczególne wielkości struktury należy zwrócić uwagę na liczbowy jak i procentowy udział osób nie posiadających stażu pracy. Grupa ta liczy 416 osób, co stanowi 21,7% ogółu bezrobotnych według stanu na koniec grudnia 2005r. Powyższy wykres odzwierciedla wielkości struktury poszczególnych grup bezrobotnych według posiadanego stażu pracy. Różnice pomiędzy grupami nie są znaczne – świadczy o tym powyższy wykres. Strukturę bezrobotnych oraz wartość w liczbach bezwzględnych według stażu pracy przedstawia poniższa tabela.

Tabela nr 12. Struktura bezrobotnych wg stażu pracy – stan na koniec grudnia 2004 i 2005r.

Staż pracy	Liczba i struktura bezrobotnych na koniec roku			
	2004r.	%	2005r.	%
Do 1 roku	3043	16,1	3221	17
1-5	2524	13,3	3016	16
5-10	2506	13,2	2399	12,7
10-20	3990	21	3752	19,8
20-30	2580	13,6	2156	11,4
30 lat i więcej	331	1,8	275	1,4
Bez stażu	3991	21	4116	21,7
Ogółem	18965	100,00%	18935	100,00%

Źródło: opracowanie własne na podstawie sprawozdania MPiPS-01 oraz MGIP-01.

3. Wybrane kategorie bezrobotnych

3.1. Osoby poprzednio pracujące i osoby dotychczas nie pracujące

Na koniec 2005 roku liczba osób poprzednio pracujących wynosiła 14.819 osób w porównaniu do tego samego okresu 2004 r. zmniejszyła o 155 osób. Udział osób poprzednio pracujących w liczbie ogółem bezrobotnych na koniec grudnia 2005r. wynosił 78,3%, natomiast na koniec grudnia 2004r. – 79%

Liczba bezrobotnych w omawianym okresie 2005r. w kategorii osób, które przed zarejestrowaniem się w urzędzie pracy nigdy nie pracowały wynosiła 4116 osób. W stosunku do grudnia 2004 roku odnotowano wzrost bezrobocia w/w kategorii osób – o 0,7 %. Należy jednocześnie zaznaczyć, że o zmniejszeniu ogólnej liczby bezrobotnych decydował spadek bezrobocia ogółem na koniec 2005 roku w porównaniu 2004 roku.

3.2. Osoby zwolnione z przyczyn dotyczących zakładu pracy

Według stanu na koniec grudnia 2005r., w ewidencji tutejszego urzędu zarejestrowanych było 1916 osób zwolnionych z przyczyn dotyczących zakładu pracy, tj. o 62 osoby mniej niż w tym samym okresie ubiegłego roku. Udział w liczbie bezrobotnych ogółem kształtował się na poziomie 10,1% (10,4% w 2004r.). Analizowany okres 2005r. w porównaniu do stanu sprzed roku charakteryzował się zmniejszonym napływem osób, które zostały zwolnione z przyczyn nie dotyczących pracowników.

3.3. Kobiety

Kobiety, w liczbie 10.040 stanowiły 53% ogółu bezrobotnych w końcu grudnia 2005 roku, natomiast w 2004 roku stanowiły 52,2% ogółu bezrobotnych. Z tego wynika, iż nastąpił wzrost odsetka o 0,8 punktu procentowego. Kobiety znacznie częściej niż mężczyźni dotykają procesy związane z restrukturyzacją przedsiębiorstw czy zwolnienia grupowe, mimo iż kobiety są lepiej wykształcone od mężczyzn to są nadal brakuje dla nich miejsc pracy.

Kobiety pod względem wieku.

Analizując grupę bezrobotnych kobiet pod względem **wieku** należy stwierdzić, iż najwyższy odsetek tej populacji stanowią osoby w wieku 25-34 lata 34,8%, w tym samym okresie poprzedniego roku stanowiły 35,3%. Drugą co do wielkości grupą są osoby z przedziału wiekowego 45-54 lata tj. 24,1%. Trzecią grupę wiekową pod względem wielkości stanowią osoby z przedziału wiekowego 35-44 lat (tj. 19,5%). Najmniej liczną grupę stanowią kobiety z przedziału wiekowego 55-59 lat. tj. 2,9%, w tym samym okresie ubiegłego roku grupa ta była również najmniej liczną grupą, stanowiła 1,9%.

Powyższe dane zawiera poniższa tabela.

Tabela nr 13. Kobiety bezrobotne wg wieku
– struktura na koniec grudnia 2004r. i 2005r.

Grupy wiekowe	Liczba i struktura bezrobotnych na koniec roku			
	2004r.	%	2005r.	%
18-24	1822	18,4	1877	18,7
25-34	3488	35,3	3498	34,8
35-44	2115	21,4	1954	19,5
45-54	2279	23	2416	24,1
55-59	191	1,9	295	2,9
Ogółem	9895	100,00%	10040	100,00%

Źródło: opracowanie własne na podstawie sprawozdania MPiPS-01 oraz MGIP-01.

Kobiety pod względem poziomu wykształcenia

Opisując bezrobotne kobiety pod względem **wykształcenia** należy stwierdzić, iż na koniec czerwca 2005 roku najwięcej było osób z wykształceniem policealnym i średnim zawodowym 29,3% ogółu populacji tej grupy. W tym samym okresie ubiegłego roku sytuacja ta była podobna, a odsetek procentowy wynosił 29,2%. Natomiast najmniejszą grupę w 2005 roku stanowiły kobiety o wykształceniu średnim ogólnokształcącym 12,1% w porównaniu do tego samego okresu roku ubiegłego odsetek ten wzrósł o 0,3%. Powyższe dane obrazuje poniższa tabela.

**Tabela nr 14. Bezrobotne kobiety wg poziomu wykształcenia
– porównanie 2004 i 2005r.**

Poziom wykształcenia	Liczba i struktura bezrobotnych na koniec roku			
	2004r.	%	2005r.	%
Wyższe	1729	17,5	1907	19
Policealne i średnie zawodowe	2894	29,2	2943	29,3
Średnie ogólnokształcące	1167	11,8	1213	12,1
Zasadnicze zawodowe	1913	19,3	1797	17,9
Gimnazjalne i poniżej	2192	22,2	2180	21,7
Ogółem	9895	100,00%	10040	100,00%

Źródło: opracowanie własne na podstawie sprawozdania MPiPS-01 oraz MGIP-01.

Kobiety pod względem stażu pracy

Spośród ogółu zarejestrowanych kobiet największą grupę na koniec grudnia 2005r. stanowiły bezrobotne bez jakiegokolwiek doświadczenia zawodowego tj. bez **stażu pracy**- 24,5% tej populacji (oznacza to w liczbach bezwzględnych 2463 kobiety). W tym samym okresie roku ubiegłego odnotowano podobną sytuację (tj. 24,1%). Najmniejszą podgrupę na koniec grudnia 2005 roku stanowiły bezrobotne kobiety ze stażem pracy 30 lat i więcej prawie 0,4% ogółu kobiet (tj. 41 osób). W porównaniu do tego samego okresu roku ubiegłego odsetek ten był identyczny.

**Tabela nr 15. Struktura bezrobotnych kobiet wg stażu pracy
– stan na koniec grudnia 2004r i 2005r.**

Staż pracy	Liczba i struktura bezrobotnych			
	2004r.	%	2005r.	%
Do 1 roku	1692	17,1	1796	17,9
1-5	1302	13,2	1595	15,9
5-10	1299	13,1	1254	12,5
10-20	2075	21	1957	19,5
20-30	1102	11,1	934	9,3
30 lat i więcej	40	0,4	41	0,4
Bez stażu	2385	24,1	2463	24,5
Ogółem	9895	100,00%	10040	100,00%

Źródło: opracowanie własne na podstawie sprawozdania MPiPS-01 oraz MGIP-01.

Kobiety pod względem czasu pozostawania bez pracy w miesiącach.

Analizując grupę kobiet pod względem czasu pozostawania bez pracy należy zauważyć, iż największą grupę stanowią bezrobotne kobiety pozostające bez pracy powyżej 24 miesięcy – 37,4% tj. 3753 osoby. Drugą grupą, co do wielkości są osoby pozostające bez pracy od 12 do 24 miesięcy – 17,3% tj. 1732 osoby. Trzecią grupą są kobiety pozostające bez pracy od 6 do 12 miesięcy 15,3% tj. 1539 osób. Natomiast najmniejszą grupę w tej kategorii stanowią bezrobotne kobiety pozostające bez pracy do 1 roku tj. 5,1% (515 osób). W tym samym okresie roku ubiegłego wystąpiła taka sama sytuacja. Powyższą analizę przedstawia poniższa tabela.

Tabela nr 16. Struktura bezrobotnych kobiet pod względem czasu pozostawania bez pracy – stan na koniec grudnia 2004r. i 2005r.

Czas pozostawania bez pracy	Liczba i struktura bezrobotnych na koniec roku			
	2004r.	%	2005r.	%
do 1	571	5,8	515	5,1
1-3	1103	11,2	1180	11,7
3-6	1125	11,4	1321	13,2
6-12	1359	13,7	1539	15,3
12-24	1765	17,8	1732	17,3
pow. 24	3972	40,1	3753	37,4
Ogółem	9895	100,00%	10040	100,00%

Źródło: opracowanie własne na podstawie sprawozdania MPiPS-01 oraz MGIP-01.

3.4. Osoby bezrobotne posiadające prawo do zasiłku

W ewidencji MUP na koniec 2005 roku zanotowano o 192 osoby z prawem do zasiłku więcej niż przed rokiem. Stan na koniec grudnia 2005 roku ukształtował się na poziomie 2003 osoby. Osoby z prawem do zasiłku stanowiły prawie 10,6% ogółu bezrobotnych w porównaniu do tego samego okresu w 2004 roku odsetek ten wzrósł o 1,1%. W analizowanym okresie zarejestrowało się ogółem 4.897 osób z prawem do zasiłku w tym 2.431 kobiet. W tym samym czasie z ewidencji zostało wyłączonych 5.017 (w tym 2.435 kobiet) osób z prawem do zasiłku. Osoby z prawem do zasiłku wyłączone z ewidencji stanowiły 26,2% ogółu wykreślonych z rejestru. Osoby z prawem do zasiłku były wyłączone z rejestru bezrobotnych z różnych powodów w tym z tytułu podjęcia pracy.

Tabela nr 17: Zarejestrowani z prawem do zasiłku w poszczególnych miesiącach 2005r.

Lp.	2005 rok			
	ogółem	Kwartały	kobiety	Kwartały
I	560	I kwartał 1.222	253	I kwartał 567
II	339		171	
III	323		143	
IV	314	II kwartał 1.187	164	II kwartał 625
V	405		191	
VI	468		270	
VII	464	III kwartał 1.168	248	III kwartał 617
VIII	313		175	
IX	391		194	
X	509	IV kwartał 1.320	282	IV kwartał 622
XI	489		200	
XII	322		140	
Ogółem	4.897	4.897	2.431	2.431

Źródło: opracowanie własne na podstawie sprawozdania MPiPS-01 oraz MGIP-01.

Tabela nr 18: Wyrejestrowani z prawem do zasiłku w poszczególnych miesiącach 2005r.

Lp.	2005 rok			
	ogółem	Kwartały	kobiety	Kwartały
I	222	I kwartał 1.081	95	I kwartał 498
II	495		233	
III	364		170	
IV	434	II kwartał 1.421	185	II kwartał 651
V	485		212	
VI	502		254	
VII	436	III kwartał 1.382	228	III kwartał 708
VIII	471		230	
IX	475		250	
X	488	IV kwartał 1.133	260	IV kwartał 578
XI	350		173	
XII	295		145	
Ogółem	5.017	5.017	2.435	2.435

Źródło: opracowanie własne na podstawie sprawozdania MPiPS-01 oraz MGIP-01.

4. Osoby bezrobotne będące w szczególnej sytuacji na rynku pracy

4.1. Osoby do 25 roku życia

Na koniec grudnia 2005 roku liczba bezrobotnych w wieku **do 25 roku życia** wynosiła **3.377 osób**, co stanowiło 17,8% ogółu populacji bezrobotnych (w tym 1.877 kobiety). Prawo do zasiłku posiadało tylko 270 osób tj. około 8% ogółu osób do 25 roku życia. Młode kobiety stanowiły prawie 18,7% (tj. 1.877) ogółu kobiet.

Na przestrzeni 2005 roku do rejestracji tutejszego urzędu zgłosiło się **5369 młodych osób**. W okresie styczeń – grudzień 2005 roku napływ osób w wieku do 25 roku życia wahał się w granicach 282-652, a w poszczególnych miesiącach wynosił:

- ✦ w styczniu **358 osób** z tego 156 osób po raz pierwszy i 202 osoby po raz kolejny,
- ✦ w lutym **395 osób** z tego 189 po raz pierwszy i 206 osób po raz kolejny,
- ✦ w marcu **307 osób** z tego 150 po raz pierwszy i 157 osób po raz kolejny,
- ✦ w kwietniu **282 osoby** z tego 133 osób po raz pierwszy i 149 osoby po raz kolejny,
- ✦ w maju **358 osób** z tego 155 osób po raz pierwszy i 203 po raz kolejny,
- ✦ w czerwcu **470 osób** z tego 262 po raz pierwszy i 208 osób po raz kolejny,
- ✦ w lipcu **597 osób** z tego 381 po raz pierwszy i 216 po raz kolejny,
- ✦ w sierpniu **479** z tego 271 po raz pierwszy i 208 po raz kolejny,
- ✦ we wrześniu **564** z tego 351 po raz pierwszy i 213 po raz kolejny,
- ✦ w październiku **652** z tego 292 po raz pierwszy i 360 po raz kolejny,
- ✦ w listopadzie **492** z tego 250 po raz pierwszy i 245 po raz kolejny,
- ✦ w grudniu **415** z tego 185 po raz pierwszy i 230 po raz kolejny.

W omawianym okresie 2005 r. **wyrejestrowało się 4.613 osób**. W poszczególnych miesiącach omawianego okresu odpływ młodych bezrobotnych kształtował się następująco:

- ✦ w styczniu wyrejestrowano **198 osób** w tym z powodu podjęcia pracy 75 osób,
- ✦ w lutym wyrejestrowano **331 osób** w tym z powodu podjęcia pracy 91 osób,
- ✦ w marcu wyrejestrowano **356 osób** w tym z powodu podjęcia pracy 82 osoby,
- ✦ w kwietniu wyrejestrowano **287 osób** w tym z powodu podjęcia pracy 108 osób (z tego 95 osób pracy niesubsydiowanej i 13 osób pracy subsydiowanej)
- ✦ w maju wyrejestrowano **381 osób** w tym z tyt. podjęcia pracy wyłączonych zostało 108 osób (z tego 99 osób rozpoczęło pracę niesubsydiowaną, a 9 osób pracę subsydiowaną),
- ✦ w czerwcu wyrejestrowano **348 osób** w tym z tytułu podjęcia pracy ogółem 96 osób (z tego 93 osoby podjęło pracę niesubsydiowaną i 3 osób prace subsydiowaną).

- ✦ w lipcu wyrejestrowano **371 osób** w tym z powodu podjęcia pracy 122 osoby,
- ✦ w sierpniu wyrejestrowano **437 osób** w tym z powodu podjęcia pracy 138 osób,
- ✦ we wrześniu wyrejestrowano **550 osób** w tym z powodu podjęcia pracy 143 osoby,
- ✦ w październiku wyrejestrowano **656 osób** w tym z powodu podjęcia pracy 176 osób,
- ✦ w listopadzie wyrejestrowano **355 osób** w tym z powodu podjęcia pracy 141 osób,
- ✦ w grudniu wyrejestrowano **343 osoby** w tym z powodu podjęcia pracy 126 osób.

4.2. Osoby długotrwale bezrobotne

Liczba **długotrwale bezrobotnych**, tj. osób pozostających w rejestrze MUP łącznie przez okres ponad 12 miesięcy w okresie ostatnich dwóch lat, kształtowała się w końcu grudnia 2005 roku na poziomie **11.865**, a ich udział w ogólnej liczbie bezrobotnych wynosił 62,6%. Prawo do zasiłku posiadało tylko 108 osób tj. ok. 0,9% tej populacji.

Na przestrzeni 2005 roku w tutejszym Urzędzie **zarejestrowało się kolejne 5.083 osoby** zaliczane do długotrwale bezrobotnych. W 2005 roku napływ bezrobotnych do rejestracji kształtował się następująco:

- ✦ w styczniu **382 osoby**,
- ✦ w lutym **526 osób**,
- ✦ w marcu **729 osób**,
- ✦ w kwietniu **579 osób**,
- ✦ w maju **339 osób**,
- ✦ w czerwcu **439 osób**,
- ✦ w lipcu **316 osób**,
- ✦ w sierpniu **289 osób**,
- ✦ we wrześniu **406 osób**,
- ✦ w październiku **460 osób**,
- ✦ w listopadzie **327 osób**,
- ✦ w grudniu **291 osób**.

Należy stwierdzić, iż osoby te są aktywne, świadczy o tym fakt, iż wszystkie osoby długotrwale bezrobotne poddawały się wielokrotnej rejestracji.

W omawianym okresie 2005 roku **wyrejestrowało się 5.316 osób**. W 2005 roku odpływ bezrobotnych kształtował się następująco:

- ✦ w styczniu wyrejestrowano **416 osób** w tym z powodu podjęcia pracy 204 osób,
- ✦ w lutym wyrejestrowano **429 osób** w tym z powodu podjęcia pracy 206 osób,

- ✦ w **marcu** wyrejestrowano **352 osób** w tym z powodu podjęcia pracy 194 osoby,
- ✦ w **kwietniu** wyrejestrowano **678 osób** w tym z tytułu podjęcia pracy ogółem 325 osób (z tego 286 osób rozpoczęło pracę niesubsydiowaną, 39 osób – subsydiowaną.
- ✦ w **maju** wyrejestrowano **592 osoby** w tym z powodu podjęcia pracy 316 osób w tym 299 osób podjęło pracę niesubsydiowaną. W wyniku działań ustawowych tj. usług i instrumentów rynku pracy, skierowanych do tej grupy bezrobotnych pracę subsydiowaną podjęło 17 osób.
- ✦ w **czerwcu** wyrejestrowano **553 osoby** w tym z tytułu podjęcia pracy ogółem 316 osób (z tego 290 osób podjęło pracę niesubsydiowaną i 26 osób subsydiowaną).
- ✦ w **lipcu** wyrejestrowano **335 osób** w tym z powodu podjęcia pracy 186 osoby,
- ✦ w **sierpniu** wyrejestrowano **365 osób** w tym z powodu podjęcia pracy 154 osób,
- ✦ w **wrześniu** wyrejestrowano **508 osób** w tym z powodu podjęcia pracy 213 osoby,
- ✦ w **październiku** wyrejestrowano **536 osób** w tym z powodu podjęcia pracy 261 osób,
- ✦ w **listopadzie** wyrejestrowano **351 osób** w tym z powodu podjęcia pracy 172 osób,
- ✦ w **grudniu** wyrejestrowano **201 osoby** w tym z powodu podjęcia pracy 99 osób.

4.3. Osoby bezrobotne powyżej 50 roku życia

W końcu grudnia 2005r. w ewidencji pozostały osoby **bezrobotne w wieku powyżej 50 roku życia**, w liczbie **3.351 osób**, co stanowiło 17,7% bezrobotnych ogółem. Prawo do zasiłku posiadało tylko 474 osoby tj. 14,1% ogółu tej grupy.

W okresie styczeń - grudzień 2005 roku do rejestracji tutejszego Urzędu zgłosiło się ogółem 1754 osoby w wieku powyżej 50 roku życia. W poszczególnych miesiącach pierwszego kwartału 2005r. napływ bezrobotnych kształtował się następująco:

- ✦ w **styczniu 213 osób** z tego 47 osób po raz pierwszy i 166 osoby po raz kolejny,
- ✦ w **lutym 174 osób** z tego 36 po raz pierwszy i 138 osób po raz kolejny,
- ✦ w **marcu 123 osób** z tego 16 po raz pierwszy i 107 osób po raz kolejny,
- ✦ w **kwietniu 112 osób**, z tego 24 po raz pierwszy i 88 osób po raz kolejny,
- ✦ w **maju 141 osób**, z tego 33 osoby po raz pierwszy i 108 po raz kolejny,
- ✦ w **czerwcu 152 osoby**, z tego 22 osoby po raz pierwszy i 130 osób po raz kolejny,
- ✦ w **lipcu 127 osób** z tego 15 po raz pierwszy i 112 po raz kolejny,
- ✦ w **sierpniu 124** z tego 24 po raz pierwszy i 100 po raz kolejny,
- ✦ w **wrześniu 143** z tego 33 po raz pierwszy i 110 po raz kolejny,
- ✦ w **październiku 139** z tego 32 po raz pierwszy i 107 po raz kolejny,

- ✦ **w listopadzie 181** z tego 43 po raz pierwszy i 138 po raz kolejny,
- ✦ **w grudniu 125** z tego 17 po raz pierwszy i 108 po raz kolejny.

W omawianym okresie 2005 roku wyrejestrowano ogółem 1821 osób:

- ✦ **w styczniu** wyrejestrowano **115 osób** w tym z powodu podjęcia pracy 42 osób,
- ✦ **w lutym** wyrejestrowano **130 osób** w tym z powodu podjęcia pracy 45 osób,
- ✦ **w marcu** wyrejestrowano **153 osób** w tym z powodu podjęcia pracy 40 osoby,
- ✦ **w kwietniu** wyrejestrowano **116 osób** w tym z tytułu podjęcia pracy 44 osoby (z tego 42 osoby rozpoczęło pracę niesubsydiowaną i 2 osoby pracę subsydiowaną).
- ✦ **w maju** wyrejestrowano **205 osób** w tym z powodu podjęcia pracy 68 osób (z tego 65 osób rozpoczęło pracę niesubsydiowaną i 3 osoby pracę subsydiowaną).
- ✦ **w czerwcu** wyrejestrowało się **203** osoby w tym z tytułu podjęcia pracy 72 osoby (z tego 61 osób - prace niesubsydiowane i 11 osób subsydiowane).
- ✦ **w lipcu** wyrejestrowano **170 osób** w tym z powodu podjęcia pracy 68 osoby,
- ✦ **w sierpniu** wyrejestrowano **153 osób** w tym z powodu podjęcia pracy 44 osób,
- ✦ **w wrześniu** wyrejestrowano **171 osób** w tym z powodu podjęcia pracy 74 osoby,
- ✦ **w październiku** wyrejestrowano **152 osób** w tym z powodu podjęcia pracy 67 osób,
- ✦ **w listopadzie** wyrejestrowano **175 osób** w tym z powodu podjęcia pracy 49 osób,
- ✦ **w grudniu** wyrejestrowano **78 osoby** w tym z powodu podjęcia pracy 12 osób.

4.4. Osoby bez kwalifikacji zawodowych

Osoby bez kwalifikacji zawodowych są to osoby bezrobotne o wykształceniu gimnazjalnym lub niższym oraz nieposiadające kwalifikacji do wykonywania zawodu. Na koniec grudnia 2005r. stanowiły 33,8% ogółu bezrobotnych, co w liczbach oznacza 6.409 osób. W ogólnej liczbie osób bez kwalifikacji zawodowych kobiety stanowią 51,7%. Prawo do zasiłku posiadało 419 osób tj. około 6,5% tej populacji.

4.5. Osoby samotnie wychowujące co najmniej jedno dziecko do 7 roku życia

Osoby bezrobotne **samotnie wychowujące, co najmniej jedno dziecko do 7 roku życia** są najmniej liczną grupą z pośród osób w szczególnej sytuacji na rynku pracy - stanowią 2,4% ogółu bezrobotnych **tj. 459 osób** według stanu na koniec grudnia 2005 roku. W grupie tej

dominują kobiety prawie w 96% ogółu (440 osób), i tylko 19 mężczyzn. Prawo do zasiłku posiadało tylko 14 osób.

4.6. Osoby niepełnosprawne

Problem pozostawania bez pracy dotyka też w szczególności osoby niepełnosprawne. W ewidencji MUP w Lublinie pozostają osoby niepełnosprawne poszukujące pracy odpowiedniej do stopnia niepełnosprawności oraz posiadanych kwalifikacji i umiejętności.

W ewidencji MUP pozostają osoby niepełnosprawne objęte aktywizacją zawodową w tym osoby o statusie bezrobotnego lub poszukującego niepozostającego w zatrudnieniu (posiadający uprawnienia rentowe w tym też do renty szkoleniowej). Na koniec grudnia 2005r. w ewidencji MUP było zarejestrowanych ogółem 765 osób bezrobotnych niepełnosprawnych, w tym 339 kobiet. Bezrobotni niepełnosprawni na koniec grudnia 2005r. stanowili ponad 2,4% ogółu bezrobotnych. Prawo do zasiłku posiadało tylko 47 osób niepełnosprawnych.

W końcu 2005 roku w rejestrze MUP pozostawało także 433 osoby niepełnosprawne o statusie poszukującego pracy (w tym 157 kobiet). W stosunku do stanu z 2004 r. w roku 2005 zanotowano nieznaczny wzrost (o 57 osób) ogółem osób niepełnosprawnych. Otwarty rynek pracy dostępny jest dla osób niepełnosprawnych w bardzo ograniczonym zakresie. Niepełnosprawność oraz niskie kwalifikacje zdecydowanie ograniczają konkurencję o miejsca pracy z kandydatami bez dysfunkcji zdrowotnych.

5. Usługi i instrumenty rynku pracy

5.1. Pośrednictwo pracy i EURES

W 2005 roku Urząd dysponował 3000 ofertami pracy w tym było 518 miejsc pracy subsydiowanej. Zakłady pracy z sektora publicznego w 2005 r. zgłosiły ogółem 844 miejsc pracy.

Z ogólnej liczby oferowanych przez zakłady miejsc pracy, najwięcej 1039 ofert dotyczyło staży dla bezrobotnych. Grupę szczególną dla której pracodawcy zgłaszali oferty pracy były osoby w okresie 12 miesięcy od dnia ukończenia nauki. W 2005 roku zgłoszono 573 oferty pracy dla w/w osób. Do osób niepełnosprawnych skierowanych było 245 ofert pracy, tj. 8,1% ofert jakie wpłynęły do urzędu pracy. Liczba miejsc pracy dla osób korzystających z przygotowania zawodowego w 2005 roku wynosiła 47 ofert. Szczegółowe informacje o liczbie ofert pracy w 2005 roku są zawarte w poniższej tabeli.

Tabela nr 19. Oferty pracy zgłoszone przez pracodawców w 2005 roku.

Miesiąc	Oferty pracy zgłoszone w 2005 roku						
	Ogółem	Stáže	Przygotowanie zawodowe	Niepełnosprawni	Osoby w okresie do 12 miesięcy od dnia ukończenia nauki	Subsydiowane	Sektor publiczny
I	127	7	0	26	21	18	16
II	371	242	23	13	60	56	221
III	268	134	3	16	7	64	94
IV	259	79	1	32	67	52	73
V	164	31	0	20	38	25	23
VI	299	36	10	16	61	40	0
VII	433	154	1	25	77	66	143
VIII	223	98	3	14	18	47	75
IX	294	81	2	29	83	47	65
X	350	165	2	25	69	47	81
XI	133	6	1	18	40	29	16
XII	79	6	1	11	32	24	37
Ogółem	3000	1039	47	245	573	518	844

Źródło: opracowanie własne na podstawie sprawozdania MPiPS-01 oraz MGIP-01.

W 2005 roku 1083 oferty zostały zrealizowane w ciągu 5 dni i 427 w ciągu 10 dni.

W analizowanym okresie przeprowadzono u lubelskich pracodawców ponad 2000 wizyt marketingowych oferując kompleksowe usługi Urzędu, w tym możliwość zatrudnienia osób niepełnosprawnych. W czasie wizyt informowano o możliwości dofinansowania miejsc pracy dla zatrudnionych bezrobotnych i udostępniono materiały reklamowe. Ponadto wykorzystywano w tym zakresie techniki telemarketingowe, prezentując usługi m.in. na stronie internetowej MUP oraz podczas rozmów telefonicznych i wizyt pracodawców w Urzędzie. Udzielano pracodawcom informacji o kandydatach do pracy, w związku ze zgłoszonymi ofertami pracy, biorąc pod uwagę konieczność jak najszybszego obsadzenia stanowisk odpowiednimi kandydatami. Informowano bezrobotnych i poszukujących pracy oraz pracodawców o aktualnej sytuacji i przewidywanych zmianach na lubelskim rynku pracy poprzez kontakty bezpośrednie i wykorzystanie technik teleinformatycznych. Inicjowano i organizowano kontakty bezrobotnych i poszukujących pracy z pracodawcami poprzez kierowanie kandydatów na zgłoszone miejsca pracy.

Ponadto w ramach usługi pośrednictwa pracy diagnozowano osoby z problemem zawodowym (tj. 274 osoby). W 2005 roku pośrednicy pracy skierowali 274 osoby do doradcy zawodowego w celu pomocy w rozwiązywaniu problemu, barier w zatrudnieniu.

W 2005 roku realizowano zadania wynikające z prawa swobodnego przepływu pracowników między państwami, w szczególności z zakresu udziału w sieci EURES. Z usługi powiatowego asystenta EURES (Europejskie Służby Zatrudnienia) skorzystało prawie 1000 osób. Świadczy to o wzrastającej mobilności przestrzennej mieszkańców Lublina.

5.2 Poradnictwo zawodowe, informacja zawodowa, zajęcia aktywizacyjne

W 2005 roku spotkania osób bezrobotnych z doradcami zawodowymi odbywały się w formie porad indywidualnych, porad grupowych, badań testowych, informacji indywidualnych i informacji grupowych, zajęć w Klubie Pracy oraz zajęć aktywizacyjnych dla bezrobotnych i poszukujących pracy. Zajęcia aktywizacyjne miały na celu przygotowania uczestników do samodzielnego poszukiwania i podjęcia zatrudnienia lub pracy zarobkowej.

Usługi poradnictwa zawodowego polegały na:

- udzieleniu ogółem 2720 (w tym 1513 kobiet) **porad** osobom bezrobotnym i poszukującym pracy. Z porad indywidualnych, skorzystało 2637 osób. W poradach grupowych, uczestniczyło ogółem 83 osoby. Poradą zawodową objętych było także 101 osób niepełnosprawnych (w tym 82 osoby bezrobotne).

- **badaniach testowych**, którym dobrowolnie poddało się **369** osób,
- udzieleniu **informacji zawodowej**; ogółem w 2005 roku udzielono 198 osobom informacji zawodowej dla bezrobotnych i poszukujących pracy - w tym było 64 wizyt indywidualnych, oraz 7 informacji grupowych dla 134 osób.

W 2005 roku bieżącego roku w zorganizowanych **zajęciach aktywizacyjnych** uczestniczyło ogółem 83 osoby.

Spośród osób w szczególnej sytuacji na rynku pracy poradnictwem indywidualnym objęto m.in.:

- ⊕ osoby poniżej 25 roku życia.....835 osób,
- ⊕ osoby długotrwale bezrobotni483 osób,
- ⊕ osoby powyżej 50 roku życia.....115 osób,
- ⊕ osoby bezrobotne niepełnosprawne.....101 osób.

W analizowanym okresie w ramach programu „*Aktywna rodzina*” realizowanego wspólnie z MOPR poradnictwem zawodowym objęto 13 osób.

Osoby bezrobotne, poszukujące pracy aktywizowano także organizując zajęcia w Klubie Pracy, w których ogółem uczestniczyło ponad 100 osób.

5.3. Szkolenia i przekwalifikowania

W 2005 roku w szkoleniach organizowanych przez MUP w Lublinie uczestniczyło łącznie 1435 osób, w tym 100 osób, w trybie indywidualnym; 1414 osób ukończyło szkolenia co stanowi 98,54 % osób skierowanych.

Wśród szkoleń indywidualnych największym zainteresowaniem cieszyły się następujące szkolenia:

- kurs na prawo jazdy kategorii „D”, „C”, „C+E” - 39 osób,
- kursy dokształcające kierowców - 9 osób,
- kursy spawalnicze - 16 osób
- pracownik magazynowy z obsługą wózków jezdniowych - 9 osób

Szkoleniami grupowymi objętych zostało 1335 osób bezrobotnych, najwięcej w następujących kierunkach:

- Sprzedawca i demonstrator - 160 osób,

- Kurs informatyczny - 145 osób,
- Pracownik kadrowo-płacowy - 125 osób,
- Pracownik magazynowy - 100 osób,
- Pracownik ds. finansów i księgowości - 80 osób,
- Pisanie i zarządzanie projektami z funduszy europejskich - 80 osób,
- Grafika komputerowa - 70 osób,
- Szkolenie z zakresu internetowego poszukiwania pracy - 68 osób,
- Pracownik obsługi klienta - 60 osób,
- Obsługa komputera d podstaw - 60 osób,
- Obsługa stacji paliw - 50 osób,
- Język angielski dla różnych grup zawodowych /pracownicy biurowi, pracownicy gastronomii i hotelarstwa, rolnictwa, opieki osobistej, nowoczesna pomoc domowa, personel medyczny, pracownicy budownictwa, kierowcy/ - łącznie 104 osób

Efektywność szkoleń grupowych za okres III kwartałów 2005 r., przy uwzględnieniu wszystkich osób wyrejestrowanych po zakończeniu szkolenia – bez względu na przyczynę wyrejestrowania, stan na 31.12.2005 r, wynosi:

1. Szkolenia zakończone w I kw.2005 r. / Szkolenie z zakresu internetowego poszukiwania pracy / - 61,76 %
2. Szkolenia zakończone w II kw.2005 - 42,89 %,
3. Szkolenia zakończone w III kw.2005 - 33,33 %

Najwięcej osób wyrejestrowanych zostało po zakończeniu następujących szkoleń:

- Przedstawiciel handlowy - 70,00 %
- Kurs języka angielskiego dla pracowników gastronomii i hotelarstwa - 62,50%
- Pracownik magazynowy - 60,00 %
- Eksploatacja urządzeń elektroenergetycznych do 1 KV i powyżej - 56,67 %
- Kurs informatyczny - 44,64 %
- Serwisant sprzętu biurowego i urządzeń fiskalnych - 42,11 %
- Sprzedawca i demonstrator - 41,67 %

- Pisanie i zarządzanie projektami z funduszy europejskich - 40,00 %
- Pracownik ds. finansów i księgowości - 38,46 %
- Grafika komputerowa - 37,50 %

W szkoleniach zakończonych w III kwartale 2005 r. najwięcej osób zostało wyrejestrowanych po zakończeniu n/w szkoleń:

- Pracownik magazynowy - 75,86 %
- Kurs informatyczny - 47,50 %
- Pracownik kadrowo-płacowy - 45,00 %
- Pracownik ds. finansów i księgowości - 33,33 %

5.4. Instrumenty rynku pracy

W okresie sprawozdawczym 2005 roku w ramach działań podejmowanych na rzecz młodzieży realizowano program stażu i prac interwencyjnych. Na przestrzeni całego 2005 r. z programu staży finansowanych ze środków krajowych i UE skorzystało **1436** osób. W ramach prac interwencyjnych 69 osób młodych znalazło zatrudnienie.

Dużym wyzwaniem dla MUP była aktywizacja osób znajdujących się w szczególnej sytuacji na rynku pracy. Przy czym problem nie leżał po stronie osób oczekujących wsparcia, a wynikał z umiarkowanego zainteresowania pracodawców tą kategorią osób bezrobotnych. Stąd też w celu promocji beneficjentów programu skierowano do lokalnych przedsiębiorców atrakcyjną z finansowego punktu widzenia ofertę współpracy w ramach prac interwencyjnych 6-cio, 12-sto miesięcznych z możliwością uzyskania dodatkowej jednorazowej refundacji w przypadku utrzymania miejsca pracy przez dłuższy okres, lub 24-miesięcznych połączonych z sfinansowaniem wyposażenia stanowisk pracy. W 2005 r. **306** osób objęto programem prac interwencyjnych, z czego **19** osób, w wieku powyżej 50 lat, w ramach lokalnego programu „Lubelscy 50-letni”. Dodatkowo część osób kwalifikujących się do kategorii osób w szczególnej sytuacji na rynku pracy, otrzymała wsparcie w ramach skierowania do odbycia przygotowania zawodowego u pracodawców.

Równoległe z realizacją działań na rzecz wspierania aktywności zawodowej osób bezrobotnych podejmowano inicjatywy wspierające rozwój przedsiębiorczości na terenie miasta Lublin. Wiązało się to zarówno z udzielaniem pomocy osobom bezrobotnym w rozpoczęciu własnej działalności gospodarczej, jak również z wspieraniem przedsiębiorców w tworzeniu miejsc pracy dla osób bezrobotnych.

W ubiegłym roku blisko 290 osób bezrobotnych zgłosiło w tut. Urzędzie chęć samozatrudnienia z czego, **189** osobom przyznano na ten cel jednorazowo środki z Funduszu Pracy lub Europejskiego Funduszu Społecznego, co oznacza iż w ubiegłym roku powstało 189 nowych podmiotów gospodarczych. Dodatkowym wsparciem dla tych osób była możliwość otrzymania zwrotu kosztów doradztwa, konsultacji i porad prawnych, z jakich skorzystali w związku z podejmowaną działalnością gospodarczą.

Wspomaganie pracodawców w tworzeniu nowych miejsc pracy wiązało się z pomocą finansową przeznaczoną na wyposażenie lub doposażenie stanowisk pracy dla skierowanych przez MUP osób bezrobotnych. W wyniku zawartych 48 umów o refundację kosztów wyposażenia i doposażenia 78 stanowisk pracy, zatrudnienie znalazło 109 osób.

W ubiegłym roku MUP w Lublinie realizował również inne przedsięwzięcia mające na celu ułatwienie osobom bezrobotnym aktywizację zawodową. W celu zachęcenia osób bezrobotnych do większej mobilności i umożliwiania podejmowania pracy lub staży poza miejsce zamieszkania dokonywano zwrotu kosztów dojazdu. Z tej formy pomocy skorzystało w ubiegłym roku 6 osób bezrobotnych.

5.5. Projekty i programy

W lipcu 2005r. Miejski Urząd Pracy w Lublinie zakończył realizację największych w województwie lubelskim projektów posiłkowych „**Szansa**” i „**Reintegracja**” współfinansowanych ze środków Europejskiego Funduszu Społecznego w ramach Działania 1.2 *Perspektywy dla młodzieży* i Działania 1.3 *Przeciwdziałanie i zwalczanie długotrwałego bezrobocia* Sektorowego Programu Operacyjnego Rozwój Zasobów Ludzkich stanowiących część projektów regionalnych realizowanych przez Wojewódzki Urząd Pracy w Lublinie. Projekty realizowane były w okresie od 1 kwietnia 2004r. do 31 lipca 2005r.

Projekt „**Szansa**” skierowany był do osób bezrobotnych poniżej 25 roku życia zarejestrowanych w MUP przez okres do 24 miesięcy oraz osób bezrobotnych poniżej 27 roku życia w okresie 12 miesięcy od ukończenia szkoły wyższej. Projektem zostało objętych łącznie **579 osób** – 210 mężczyzn, 369 kobiet.

W ramach projektu MUP oferował: poradnictwo zawodowe (579 osób), pośrednictwo pracy (558 osób), doradztwo dla osób rozpoczynających działalność gospodarczą (5 osób), środki na podjęcie działalności gospodarczej (21 osób), subsydiowane zatrudnienie (8 osób), staże (357 osób), szkolenia zawodowe i językowe (395 osób).

Całkowity koszt projektu „Szansa: wyniósł 1.828.991 zł. Projekt osiągnął efektywność na poziomie 30,22% tzn. 175 osób podjęło zatrudnienie, w tym 21 osób rozpoczęły własną działalność gospodarczą.

Projekt „**Reintegracja**” skierowany był do osób powyżej 25 roku życia zarejestrowanych w MUP w Lublinie w okresie do 12 miesięcy oraz długotrwale bezrobotnych zarejestrowanych przez okres od 12 do 24 miesięcy. W projekcie wzięło udział **636 osób** – 287 mężczyzn, 349 kobiet.

W ramach projektu MUP oferował: poradnictwo zawodowe (636 osób), pośrednictwo pracy (593 osoby), doradztwo dla osób rozpoczynających działalność gospodarczą (17 osób), środki na podjęcie działalności gospodarczej (43 osoby), subsydiowane zatrudnienie (29 osób), przygotowanie zawodowe w miejscu pracy (58 osób), szkolenia zawodowe i językowe (564 osoby).

Całkowity koszt projektu „Reintegracja” wyniósł 1.223.714 zł.

Efektywność projektu „Reintegracja” wyniosła 26,41% tzn. 168 osób podjęło zatrudnienie, w tym 43 osoby rozpoczęły własną działalność gospodarczą.

Celem projektów było ograniczenie zjawiska bezrobocia na terenie miasta Lublin.

Rezultaty projektów to: rozpoznanie i rozwinięcie predyspozycji osobowych uczestników, podwyższenie osobistych i zawodowych aspiracji, zdefiniowanie celów zawodowych, nabycie umiejętności autoprezentacji, poruszania się po rynku pracy itp., zdobycie dodatkowych uprawnień, podwyższenie dotychczasowych kwalifikacji, dostosowanie kwalifikacji do potrzeb rynku pracy i wymagań pracodawców, uświadomienie konieczności planowania własnego rozwoju zawodowego, nabycie doświadczenia zawodowego, wypromowanie postaw przedsiębiorczości.

Źródła finansowania projektów to EFS (Działanie 1.2 –72,6%, Działanie 1.3 – 73,7%), Fundusz Pracy będący w dyspozycji samorządu powiatu (Miasta Lublin), środki pochodzące z budżetu Samorządu Miasta Lublin i wkład prywatny przedsiębiorców.

W czerwcu 2005 r. MUP rozpoczął kolejną edycję projektów współfinansowanych z EFS. Projekty „**Start młodych**” i „**Aktywny powrót**” są odpowiedzią na Priorytet 1 *Aktywna polityka rynku pracy oraz integracji zawodowej i społecznej SPO RZL Działanie 1.2 Perspektywy dla młodzieży* oraz Działanie 1.3 *Przeciwdziałanie i zwalczanie długotrwałego bezrobocia*.

Projekty realizowane są na podstawie umów podpisanych pomiędzy Wojewódzkim Urzędem Pracy w Lublinie jako Instytucją Wdrażającą a Miejskim Urzędem Pracy w Lublinie

jako Beneficjentem Końcowym. Projekty realizowane są od 1 czerwca 2005 r. do 30 czerwca 2006 r. Celem projektów jest ograniczenie zjawiska bezrobocia na terenie miasta Lublin.

Uczestnicy projektu „**Start młodych**” to bezrobotna młodzież poniżej 25 roku życia zarejestrowana w MUP w Lublinie przez okres do 24 miesięcy oraz osoby bezrobotne poniżej 27 roku życia w okresie 12 miesięcy od ukończenia szkoły wyższej. Łącznie projektem zostanie objętych **557 osób**, w tym 10 osób niepełnosprawnych.

MUP w ramach projektu realizuje następujące działania: poradnictwo zawodowe (557 osób), pośrednictwo pracy (547 osób), szkolenia zawodowe (202 osoby), doradztwo dla osób rozpoczynających działalność gospodarczą (1 osoba), środki na podjęcie działalności gospodarczej (10 osób), 6-miesięczne prace interwencyjne (10 osób), 6-miesięczne staże (300 osób), 3-miesięczne staże (35 osób).

Całkowity koszt projektu „Start młodych” to 1.682.305 zł.

Uczestnicy projektu „**Aktywny powrót**” to osoby powyżej 25 roku życia bezrobotne przez okres do 12 miesięcy (z wyłączeniem absolwentów) oraz osoby długotrwale bezrobotne przez okres od 12 do 24 miesięcy zarejestrowane w MUP w Lublinie. Łącznie projektem zostanie objętych **502 osoby**, w tym 15 osób niepełnosprawnych.

Działania realizowane w ramach projektu to: poradnictwo zawodowe (502 osoby), pośrednictwo pracy (428 osób), szkolenia zawodowe (398 osób), doradztwo dla osób rozpoczynających działalność gospodarczą (25 osób), środki na podjęcie działalności gospodarczej (74 osoby), 6- miesięczne prace interwencyjne (30 osób).

Całkowity koszt projektu „Aktywny powrót” to 1.468.441 zł.

MUP podjął w 2005r. również wspólne działania z Wyższą Szkołą Zarządzania i Administracji w Zamościu, z którą jako jeden z partnerów społecznych występuje w Partnerstwie na Rzecz Rozwoju utworzonym w ramach Inicjatywy Wspólnotowej Equal współfinansowanej ze środków EFS. Tytuł projektu „**System przeciwdziałania powstawaniu bezrobocia na terenach słabo zurbanizowanych**”

W 2005 r. MUP realizował programy na rzecz promocji zatrudnienia i aktywizacji zawodowej lokalnego rynku pracy:

a) Projekt „**Aktywna rodzina**” skierowany do osób z rodzin dotkniętych zjawiskiem minimum podwójnego bezrobocia oraz posiadających podpisany kontrakt socjalny z MOPR, zarejestrowanych w MUP w Lublinie. Projektem zostało objętych 30 osób, dla których przewidziano 6- miesięczne przygotowanie zawodowe w miejscu pracy i prace interwencyjne,

Klub Pracy i zajęcia aktywizujące, Indywidualne Plany Działań. Projekt realizowany był w okresie kwiecień – grudzień 2005r. we współpracy z Miejskim Ośrodkiem Pomocy Rodzinie w Lublinie.

b) Projekt „**Lubelscy 50-letni**” skierowany do osób bezrobotnych w wieku powyżej 50 lat, zarejestrowanych w MUP w Lublinie. Projektem zostało objętych 19 osób, dla których przewidziano pośrednictwo pracy, poradnictwo zawodowe, prace interwencyjne, środki na rozpoczęcie działalności gospodarczej, doposażenie dla pracodawców do nowotworzonych miejsc pracy dla w/w osób. Projekt realizowany jest w okresie kwiecień – sierpień 2007r.

c) Projekt „**Młódzież zdobywa kwalifikacje zawodowe**” skierowany do bezrobotnej młodzieży bez zawodu oraz bez odpowiednich kwalifikacji zawodowych w wieku 18 - 24 lata, zarejestrowanych w Miejskim Urzędzie Pracy w Lublinie, chcących nabyć nowe umiejętności adekwatne do potrzeb lokalnego rynku pracy. W ramach projektu 25 osób zostało objętych poradnictwem zawodowym, pośrednictwem pracy, szkoleniami z zakresu spawania. Projekt realizowany był w okresie 22.04.2005r. - 10.11.2005r. i stanowił część projektu OHP „**Szansa 18-24**”.

MUP w Lublinie pozyskał również środki finansowe z funduszy przedakcesyjnych. W ramach programu Phare 2002 Spójność Społeczno-Gospodarcza „*Promocja wzrostu zatrudnienia wśród młodzieży*” MUP realizował wraz z Powiatowym Urzędem Pracy w Świdniku w okresie od 28.10.2004r. do 31.07.2005r. projekt „**Kompas**” adresowany do bezrobotnej młodzieży poniżej 25 roku życia oraz osób bezrobotnych poniżej 27 roku życia w okresie 12 miesięcy od ukończenia szkoły wyższej z wykształceniem minimum średnim zawodowym.

Projekt miał na celu zwiększenie aktywności zawodowej w/w grupy docelowej poprzez określenie indywidualnej ścieżki rozwoju zawodowego dla każdego z 97 uczestników. Cele szczegółowe projektu to: określenie indywidualnej ścieżki rozwoju zawodowego uczestnika projektu, nabycie praktycznych umiejętności poruszania się po rynku pracy, podniesienie kwalifikacji zawodowych i dostosowanie ich do potrzeb rynku pracy, wypromowanie postaw przedsiębiorczości, zdobycie doświadczenia zawodowego, podjęcie zatrudnienia i samozatrudnienia przez uczestników projektu, wypromowanie wśród pracodawców idei tworzenia nowych miejsc pracy.

W ramach projektu MUP realizował następujące działania: Indywidualne Plany Działania (97 osób), indywidualne poradnictwo zawodowe (97 osób), indywidualne

pośrednictwo pracy (97 osób), zajęcia aktywizujące i internetowe zajęcia poszukiwania pracy (97 osób), szkolenia zawodowe (22 osoby), staże (64 osoby).

Projekt osiągnął następujące rezultaty: określenie indywidualnej ścieżki rozwoju zawodowego uczestnika projektu, nabycie przez uczestników projektu praktycznych umiejętności poruszania się po rynku pracy m.in. pisanie dokumentów aplikacyjnych, prowadzenia rozmów kwalifikacyjnych z pracodawcą, radzenia sobie ze stresem, autoprezentacji, podniesienie kwalifikacji zawodowych i dostosowanie ich do potrzeb rynku pracy, zwiększenie mobilności i aktywności w poszukiwaniu pracy, podniesienie poziomu asertywności, kompetencji oraz poczucia własnej wartości, wypromowanie postaw przedsiębiorczości, nabycie doświadczenia i praktyki zawodowej. Dodatkowe rezultaty projektu to: wypromowanie wśród pracodawców idei tworzenia nowych miejsc pracy, poszerzenie doświadczenia doradcy zawodowego i pośrednika pracy w zakresie kompleksowego podejścia do interesanta, zacieśnienie współpracy pomiędzy urzędami, doposażenie bazy technicznej urzędów.

Projekt osiągnął zakładaną efektywność na poziomie ponad 40% tj. podjęcie zatrudnienia i samozatrudnienia przez 43 uczestników projektu.

Wartość projektu wyniosła 211.016 zł.

Ponadto w 2005 roku w ramach programu przedakcesyjnego Phare 2002 Miejski Urząd Pracy w Lublinie współuczestniczył we wdrażaniu projektów realizowanych przez organizacje pozarządowe i instytucje, takie jak:

- Fundacja Rozwoju Lubelszczyzny w ramach programu Phare 2002 Koordynacja działań instytucji rynku pracy „Lokalna inicjatywa rynku pracy”. Tytuł projektu: **„Biuro Doradztwa Personalnego i Szkoleń – platforma współpracy lokalnej”**. Celem projektu było wzmocnienie i zespolenie działań lokalnych instytucji rynku pracy, podniesienie jakości usług świadczonych przez instytucje biorące udział w projekcie. W ramach projektu realizowane były działania: szkolenia dla wolontariuszy, przygotowanie pomieszczeń biurowych na funkcjonowanie Biura Doradztwa Personalnego i Szkoleń, zakup wyposażenia, uzyskanie certyfikatu na działalność, warsztaty szkoleniowe personelu Wnioskodawcy i Partnerów oraz opracowanie poradnika dotyczącego poszukiwania pracy i rozpoczęcia działalności

gospodarczej. Okres realizacji projektu od 01.09.2004r. do 31.07.2005r. MUP w Lublinie pełnił rolę Partnera w projekcie.

- Fundacja Nowy Staw w Lublinie w ramach programu Phare 2002 Koordynacja działań instytucji rynku pracy „Lokalna inicjatywa rynku pracy”. Tytuł projektu: **„Merytoryczne i organizacyjne wsparcie instytucji działających na rzecz lokalnego rynku pracy w Lublinie”**. W ramach projektu zostały m.in. przeprowadzone badania rynku pracy, warsztaty szkoleniowe dla przedstawicieli instytucji zajmujących się sprawami rynku pracy, została utworzona Sieć Współpracy Partnerskiej mająca na celu podniesienie jakości usług oraz polepszenie współpracy pomiędzy instytucjami działającymi na rzecz przeciwdziałania bezrobociu, przekazywanie informacji między instytucjami rynku pracy o świadczonych usługach, poprawa dostępności usług na rzecz ograniczenia bezrobocia. Projekt realizowany był w okresie październik 2004r. - lipiec 2005r. MUP w Lublinie był w projekcie Organizacją Współpracującą.
- Caritas Archidiecezji Lubelskiej w ramach programu Phare 2002 Spójność Społeczno-Gospodarcza „Integracja społeczna i zawodowa grup zagrożonych wykluczeniem”. Tytuł projektu: **„Aktywne i kompleksowe formy przeciwdziałania wykluczeniu społecznemu wśród osób długotrwale bezrobotnych”**. Projekt miał na celu aktywizację społeczną i zawodową osób długotrwale bezrobotnych poprzez wsparcie psychologiczne, szkolenia zawodowe, poradnictwo prawne i ekonomiczne oraz opracowanie metodologii i ujednoczenie standardów jakości usług świadczonych w stosunku do osób długotrwale bezrobotnych. W ramach projektu organizowane były szkolenia zawodowe dla osób bezrobotnych. Projekt był realizowany w okresie 08.10.2004r. – 31.07.2005r. MUP w Lublinie pełnił rolę Organizacji Współpracującej.
- Fundacja Fuga Mundi w ramach programu Phare 2002 Spójność Społeczno-Gospodarcza „Integracja społeczna i zawodowa grup zagrożonych wykluczeniem”. Tytuł projektu **„Infostradą do e-pracy”**. Projekt zakładał podniesienie kwalifikacji informatycznych 24 beneficjentów - osób niepełnosprawnych ze znacznym i umiarkowanym stopniem niepełnosprawności, doradztwo zawodowe, aktywne pośrednictwo pracy, szkolenia z podstaw prowadzenia działalności gospodarczej. Projekt realizowany był w okresie 01.12.2004r. – 30.09.2005r. MUP w Lublinie był w projekcie Organizacją Współpracującą.

- Polska Fundacja Ośrodków Wspomagania Rozwoju Gospodarczego w Lublinie OIC Poland w ramach programu Phare 2002 „Promocja wzrostu zatrudnienia wśród młodzieży”. Projekt „**Dobry start**” skierowany był do 60 bezrobotnych mieszkańców woj. lubelskiego w wieku poniżej 26 lat ze średnim lub wyższym wykształceniem bez prawa do zasiłku. W ramach projektu realizowane były działania w zakresie: szkoleń zawodowych, szkoleń przygotowujących do prowadzenia własnej działalności gospodarczej, aktywizacji zawodowej, staży zawodowych dla wszystkich bezrobotnych. Projekt realizowany był w okresie od 28.10.2004r. do 31.07.2005r. MUP występował w projekcie jako Organizacja Współpracująca.

W 2005r. MUP w Lublinie współpracował w zakresie aktywnej polityki lokalnego rynku pracy przy realizacji projektów współfinansowanych ze środków Unii Europejskiej z takimi organizacjami i instytucjami jak:

- Stowarzyszenie Emaus, Powiatowy Urząd Pracy w Lublinie, Izba Rzemieślnicza. MUP występuje jako Partner w projekcie pt. „**Razem można więcej – aktywizacja społeczna i zawodowa osób długotrwale bezrobotnych**” realizowanym w ramach Działania 1.5 Promocja aktywnej polityki społecznej poprzez wsparcie grup szczególnego ryzyka SPO RZL. Uczestnikami projektu jest 30 mężczyzn z wykształceniem zasadniczym zawodowym o kierunku budowlanym lub pokrewnych, zarejestrowanych w bazach Miejskiego Urzędu Pracy w Lublinie i Powiatowego Urzędu Pracy Lublinie jako długotrwale bezrobotni. W ramach projektu przewiduje się następujące działania: kursy czeladnicze, staże/przygotowania zawodowe, warsztaty aktywnego poszukiwania pracy (grupowe i indywidualne).
- S.W.I.S. Asocjacje. Projekty aktywizujące zawodowo młodzież miasta Lublina w ramach programów lokalnych, krajowych takich jak: Program Twój Start oraz międzynarodowych takich jak: Program Leonardo da Vinci, Sokrates, Młodzież.
- B.D.P. Consultor Sp.z.o.o. MUP występował jako Organizacja Współpracująca w projekcie pt. „Aktywni na starcie” realizowanym w ramach Działania 1.2 Perspektywy dla młodzieży SPO RZL. Projekt dotyczył szkoleń dla 100 osób poniżej 25 roku życia, zarejestrowanych jako bezrobotne przez okres 24 miesięcy oraz absolwenci szkół wyższych do 27 roku życia. Projekt realizowany był w okresie od 01.02.2005r. – 30.04.2005r.

Lublin, luty 2006 r.